

งานสร้างสุขภาพได้ปี 51

โดย

คณะกรรมการประเด็นการเมืองภาคประชาสังคมกับการสร้างสุขภาพของคนได้

กรณีศึกษา

1. ประชาคมท้องถิ่นตรัง กับการขับเคลื่อนยุทธศาสตร์ พัฒนาท้องถิ่น ผู้จังหวัด
2. ประชาธิปไตยชุมชนตำบลควนรู อำเภอรัตภูมิ จังหวัดสงขลา
3. ชุมชนเกาะปอกับธรรมนูญชุมชน อำเภอเกาะลันตา จังหวัดกระบี่
4. ชุมชนหลอมปั้น กับการอำนาจในการจัดการตนเองและทรัพยากรชายฝั่ง อำเภอละงู จังหวัดสตูล
5. สภาพองค์กรชุมชนขุนทะเลกับการเมืองใหม่ของชาวบ้าน อำเภอลานสกา จังหวัดนครศรีธรรมราช

ประชาคมท้องถิ่นตรัง กับการขับเคลื่อนยุทธศาสตร์ พัฒนาท้องถิ่นสู่จังหวัด

ประชาคมท้องถิ่นตรังได้เคลื่อนไหวทางภาคสังคม เพื่อแสวงหาทางออกที่ดีกว่า ประมาณปี 2529 โดยองค์กรพัฒนาเอกชน กลุ่มชมรมเพื่อนร่วมพัฒนาชุมชนภาคใต้ กลุ่มผู้นำชาวบ้านและภูมิปัญญาท้องถิ่น โดยมีทิศทางการพัฒนาแบบพึ่งตนเอง เน้นการพัฒนาศักยภาพผู้นำและองค์กรชาวบ้าน ซึ่งมีความสนใจในกิจกรรมต่าง ๆ อย่างหลากหลาย เป็นการสร้างอาชีพเสริม การออมทรัพย์ชุมชน การฟื้นฟูดูแลป่าชุมชน ป่าต้นน้ำ การอนุรักษ์ศิลปวัฒนธรรม สิ่งแวดล้อม การบำเพ็ญประโยชน์และการจัดค่ายเยาวชน และในช่วงปี 2539 - 2540 ก็ได้มีการรณรงค์ปฏิรูปการเมือง การร่างรัฐธรรมนูญฉบับประชาชน (รัฐธรรมนูญฉบับธงเขียว) สมัชชาตรัง ได้ก่อตั้งเป็นกลไกส่งเสริมการเรียนรู้ มีการเปิดเวทีชาวบ้าน ทั้งจังหวัดตรัง 9 อำเภอและ 1 กิ่งอำเภอ กว่า 20 เวที ประชาชน ชุมชน ประชาคมท้องถิ่นจังหวัดตรังดำเนินไปเพื่อความอยู่ดีมีสุขของคนตรัง โดยมีการอนุรักษ์ทรัพยากรธรรมชาติและสิ่งแวดล้อม มีการใช้ทรัพยากรฯ อย่างประหยัดและเพื่อการใช้สับไปชั่วลูกชั่วหลาน และยืนยันให้การจัดการทรัพยากรธรรมชาติบนวิถีวัฒนธรรมชุมชน ภูมิปัญญาท้องถิ่นเป็นสิทธิชุมชนและเมื่อรัฐธรรมนูญฉบับประชาชน ได้รับการประกาศใช้ในวันที่ 11 ตุลาคม 2540 กลุ่มองค์กรภาคประชาชน ภาคสังคม จึงมีการขับเคลื่อนกิจกรรมด้านการจัดการทรัพยากรธรรมชาติและสิ่งแวดล้อมอย่างยั่งยืน มาอย่างต่อเนื่องและกว้างขวางครอบคลุมพื้นที่ภูมินิเวศลุ่มน้ำของจังหวัด ทั้งในด้านการปฏิบัติการของชุมชนพื้นที่และการเสนอเชิงนโยบายสาธารณะในระดับต่าง ๆ

สำหรับการส่งเสริมบทบาทเยาวชนด้านสิ่งแวดล้อมมีกลุ่มองค์กร และกิจกรรมที่สำคัญ ๆ ดังต่อไปนี้

- กลุ่มรักเทือกเขาบรรทัด เป็นกลุ่มที่ศึกษา แก้ไขปัญหา เรื่องสิทธิที่ดินทำกินที่เป็นปัญหาของชุมชนที่มีพื้นที่รอยต่อกับเขาอุทยานแห่งชาติ เขาปู่ เขาย่า และเขตรักษาพันธุ์สัตว์ป่าเทือกเขาบรรทัดเขตพื้นที่อำเภอห้วยยอด อำเภอเมือง และอำเภอย่านตาขาว อำเภอปะเหลียน มีกิจกรรมค่ายเยาวชนอนุรักษ์ฯ มาอย่างต่อเนื่องตั้งแต่ปี 2544

- ชมรมประมงพื้นบ้านจังหวัดตรัง เป็นกลุ่มที่ดำเนินกิจกรรมเพื่อแก้ไขปัญหาการทำประมงผิดกฎหมายและทำลายล้างทรัพยากรธรรมชาติชายฝั่ง ชายเลน และทะเล มีพื้นที่ดำเนินงานในเขตอำเภอสิเกา อำเภอกันตัง อำเภอย่านตาขาว อำเภอปะเหลียน และกิ่งอำเภอหาดสำราญ มีกิจกรรมค่ายเยาวชนอนุรักษ์ฯ ป่าชายเลน ปลาโลมา พยูน และหญ้าทะเล ปะการัง มาอย่างต่อเนื่อง โดยเฉพาะพื้นที่ตำบลเกาะลิบง อำเภอกันตัง และตำบลตะเสะ กิ่งอำเภอหาดสำราญ และตำบลท่าข้าม อำเภอปะเหลียน

- ศูนย์สิ่งแวดล้อมศึกษาจังหวัดตรัง เป็นศูนย์ประสานงานการจัดกิจกรรมด้านการอนุรักษ์ทรัพยากรธรรมชาติและสิ่งแวดล้อมของโรงเรียน มัธยมศึกษาในจังหวัดตรัง ส่งเสริมกิจกรรมชุมนุมอนุรักษ์ฯ ของโรงเรียนและการจัดค่ายเยาวชนด้านสิ่งแวดล้อมมีบทบาทสำคัญด้านการเรียนรู้ของเยาวชนในโรงเรียนเกี่ยวกับระบบนิเวศป่าต้นน้ำ ระบบนิเวศป่าสาธิต พื้นที่ชุ่มน้ำ ระบบนิเวศป่าชายเลน พื้นที่ชุ่มน้ำกร่อย และระบบนิเวศป่าจาก แม่น้ำตรัง ซึ่งมีพื้นที่การเรียนรู้ครอบคลุมพื้นที่ทุกภูมิภาคของจังหวัดตรัง

- กลุ่มอนุรักษ์สัมพันธ์ตรัง เป็นกลุ่มศิษย์เก่าค่ายเยาวชนอนุรักษ์ฯ เดิมที่มีความสนใจด้านการจัดค่ายเยาวชนเรียนรู้อนุรักษ์สิ่งแวดล้อม ศึกษาและต้องการสร้างโอกาสให้แก่เยาวชนรุ่นใหม่ที่สนใจมีการจัดค่ายเยาวชนป่าต้นน้ำในพื้นที่ตำบลน้ำผุด อำเภอเมืองตรัง ตำบลปากแจ่ม อำเภอห้วยยอด ตำบลบางสัก อำเภอกันตัง ตำบลละมอ อำเภอนาโยง และร่วมมือกับเทศบาลนครตรัง

- ชุมชนที่เกี่ยวข้องกักปิดคลองน้ำเจ็ดกับเขตเทศบาลและประชาคมทับเที่ยงจัดโครงการคืนน้ำใสให้คลองน้ำเจ็ด โดยมีโครงการต่อเนื่องตั้งแต่ปี 2547 - 2550 ตามแผนพัฒนา 3 ปี ของเทศบาลนครตรัง (2548 - 2550)

- สมาคมหยาดฝน เป็นองค์กรพัฒนาเอกชนที่มุ่งเน้นการสนับสนุนองค์กรชุมชนเรียนรู้จัดการทรัพยากรธรรมชาติและสิ่งแวดล้อมฐานชีวิตชุมชนอย่างยั่งยืน จากภูมิเวศต้นน้ำถึงชายฝั่งทะเลร่วมกับภาคองค์กรชุมชนเครือข่ายกัลยาณมิตรฯ ส่งเสริมการจัดค่ายเยาวชนอนุรักษ์ป่าสาธิต ป่าชายเลนมาอย่างต่อเนื่องมีบทบาทสำคัญในการประสานงาน กรมส่งเสริมคุณภาพสิ่งแวดล้อม องค์การบริหารส่วนตำบลโลกสะบ้า อำเภอนาโยง ผู้นำท้องถิ่นโรงเรียนและผู้นำองค์กรชุมชนตำบลโลกสะบ้าฯ ร่วมจัดทำแผนยุทธศาสตร์จัดการทรัพยากรธรรมชาติและสิ่งแวดล้อมขององค์การบริหารส่วนตำบลโลกสะบ้าฯ 2547 - 2550 โดยมีกิจกรรมค่ายเยาวชนเรียนรู้อนุรักษ์ป่าสาธิต ครอบคลุมทุกโรงเรียนในตำบล โดยการสนับสนุนงบประมาณ อบต. อบจ. และกรมส่งเสริมคุณภาพสิ่งแวดล้อม ภาศิเครือข่ายองค์กรชุมชนรักษ์ป่าต้นน้ำ เป็นกลุ่มองค์กรที่ได้เรียนรู้พึ่งตนเองในการรักษาต้นน้ำในเขตพื้นที่ภูมิเวศชุมชนเพื่อรักษาแหล่งพืชพรรณไม้ท้องถิ่น แหล่งสมุนไพร ยาพื้นบ้าน อาหาร แหล่งน้ำอุปโภคของชุมชน แหล่งเศรษฐกิจชุมชนและการท่องเที่ยวชุมชนเชิงอนุรักษ์ฯ ซึ่งมีพื้นที่ดำเนินการในเขตตำบลวังมะปรางเหนือ อำเภอวังวิเศษ ตำบลหนองบัว อำเภอรัษฎา ตำบลเขาปูน อำเภอห้วยยอด ตำบลน้ำผุด อำเภอเมือง ตำบลละมอ อำเภอนาโยง ตำบลนาชุมเห็ด อำเภอย่านตาขาว ตำบลลิพัง อำเภอปะเหลียน ซึ่งชุมชนดังกล่าวข้างต้นมีส่วนร่วมร่วมกับเวทีประชาคมจังหวัดตรังในการจัดทำยุทธศาสตร์การพัฒนาจังหวัดตรังที่ยั่งยืน พ.ศ. 2545 - 2564 ส่ววิทยาลัยปลอดภัยชีวิต เศรษฐกิจมั่นคง ดำรงวัฒนธรรม เลิศล้ำทรัพยากรและไปเป็นกรอบแนวทางในการสร้างการเรียนรู้พึ่งตนเองของชุมชน

ปัจจุบันได้ให้ความสำคัญกับกิจกรรมเยาวชนอนุรักษ์สิ่งแวดล้อมและมีแผนการดำเนินงานอย่างต่อเนื่อง

ประชาธิปไตยชุมชนตำบลควนรู

อำเภอรัษฎา จังหวัดสงขลา

สังคมเราถึงแม้ว่าจะมีแผนพัฒนาเศรษฐกิจและสังคมแห่งชาติ มีนโยบายพัฒนาประเทศของรัฐบาลสืบต่อกันมาเป็นเวลานาน เป็นที่ยอมรับกันทั่วไปว่า เป็นกระบวนการที่มีการวางแผนจากส่วนบนลงสู่ข้างล่าง แม้เวลาผ่านไปเกือบ 40 ปี จึงจะมีการเปิดพื้นที่ให้ชุมชนในสังคม มีแนวทางพัฒนาของตนเอง แต่มีบางชุมชนยังดำรงของวัฒนธรรมของตนเองอย่างครบถ้วน ถึงแม้ชุมชนจะได้รับผลกระทบจากการพัฒนาดังกล่าว

ชุมชนตำบลควนรู อำเภอรัษฎา จังหวัดสงขลา เดิมเป็นชุมชนที่มีความสงบสุข ความเอื้ออาทรเกื้อกูล พึ่งพาอาศัยซึ่งกันและกัน ชุมชนมีผู้นำตามธรรมชาติที่มีบทบาทหลายท่าน เป็นทั้งพระและครูบาอาจารย์ นับเป็นภูมิปัญญาชุมชนเป็นหลัก คำขันการพัฒนาชุมชน ท่ามกลางพัฒนาที่เงินวัตถุความเจริญ อำนาจบารมีเป็นตัวนำ ที่นำไปสู่ความแตกแยก ความขัดแย้ง ญาติสนิทมิตรสหายเป็นศัตรูกันอันเป็นสิ่งซึ่งไม่พึงปรารถนาของชุมชน สิ่งที่เกิดขึ้นกับชุมชนขัดแย้งกับวิถีวัฒนธรรมดั้งเดิมของชุมชน แม้จะมองผิวเผินเป็นการพัฒนาที่ก่อให้เกิดความเจริญ แต่เป็นความเจริญที่ก่อให้เกิดปัญหาตามมา

ผู้อาวุโส พระ ครูบาอาจารย์ ถือได้ว่าได้รับการยอมรับ ได้รับความเคารพนับถือในชุมชน จะมีใครท่านใดเล่า อยากเห็นลูกหลานขัดแย้ง ทะเลาะทุบตีกัน นอกเสียจากสอนให้รักตนเอง ญาติพี่น้อง รักเพื่อน ชุมชนท้องถิ่นท่ามาหากิน ดำรงชีวิตด้วยความซื่อสัตย์สุจริต เป็นคนดีของสังคม

ตอกย้ำตนเองและต่อยอด

ปี 2545 ตำบลควนรู ได้ทำงานร่วมกับสำนักงานกองทุนเพื่อการลงทุนทางสังคม (sif) โดยใช้กระบวนการเรียนรู้แผนแม่บทชุมชน เป็นเครื่องมือในการพัฒนา มีการศึกษาดูงาน คู่มือการจัดการเพื่อนำมาปรับใช้ในการทำแผนและกิจกรรมชุมชน มีการจัดเก็บข้อมูลครัวเรือน แกนนำชุมชนร่วมเรียนรู้การสังเคราะห์ชุมชนตนเอง วิเคราะห์ตำบลควนรู ช่วยกันกำหนดแผนพัฒนาตำบลและนำไปสู่เวทีประชาพิจารณ์ทั้งตำบล

กระบวนการเรียนรู้โดยใช้แผนแม่บทชุมชนเพื่อเป็นเครื่องมือ เน้นกระบวนการค้นหา สืบหาทุนดั้งเดิมของชุมชน ชุมชนร่วมพินิจวิเคราะห์เลือกสรร ชุมชนตระหนักร่วมในคุณค่าเดิม ความเชื่อ วิถีชีวิต เศรษฐกิจ สังคมและการเมือง เพราะฉะนั้น แผนพัฒนาตำบลและกิจกรรมที่กำหนด ถูกใช้ในการพัฒนา จึงกลายเป็นแผนที่ผ่านกระบวนการใช้ความรู้ร่วมกันและเป็นเข็มทิศทางปัญญาในการพัฒนาตนเอง ผู้นำ แกนนำในตำบลตื่นตัว พร้อมกับนำไปใช้ในการทำงาน

นอกจากนี้แล้ว ปีเดียวกัน ยังได้ก่อเกิดศูนย์ประสานงานองค์กรชุมชน(ศอชต.) โดยกรมพัฒนาชุมชน ทำให้เกิดเชื่อมโยงกลุ่มต่างๆในชุมชนเข้าด้วยกัน เป็นศูนย์กลางพูดคุยปัญหาทุกเรื่อง เพื่อสนับสนุน ประสานงาน ส่งเสริมการพัฒนาในตำบล

การเมืองการปกครอง

การเมืองการปกครองในที่นี้หมายถึง ศูนย์กลางแห่งอำนาจในการจัดการองค์กรชุมชน นำการพัฒนาชุมชนสู่การพัฒนาที่ยั่งยืน คนในชุมชนอยู่ร่วมกันด้วยความรักและความผูกพัน มีความเข้าใจเป็นมิตรต่อกันและมีความสุข มีความสัมพันธ์กับผู้อื่น สังคมเป็นไปในทิศทางที่เข้าอกเข้าใจ สร้างสรรค์ในสิ่งที่ดีงามร่วมกัน

เป็นความจริงที่ปรากฏให้เห็นโดยทั่วไปว่า การเลือกตั้งก่อให้เกิดความขัดแย้ง ซึ่งดีซึ่งเด่นเกิดความแตกแยก ก่อความบาดหมาง นำสู่การเป็นศัตรูซึ่งกันและกันของคนในชุมชน โดยเฉพาะชุมชนที่ไม่มีกระบวนการเรียนรู้ร่วมกัน และอำนาจการปกครองที่ไม่อยู่บนพื้นฐานการมีส่วนร่วมอย่างแท้จริงของคนในชุมชน

ปี 2544 ผู้นำชุมชน ตำบลควนรู เกิดความตระหนักในปัญหาดังกล่าวจึงเริ่มมีการพูดคุยกันเพื่อคิดแก้ปัญหาการแข่งขันเลือกผู้นำ ซึ่งก่อให้เกิดความเสียหาย กำนันปทุมพร จันทขวัณ เป็นผู้ประสานให้ทุกคนมาร่วมรับรู้และแลกเปลี่ยนปัญหา เปิดโอกาสให้ชุมชนได้สะท้อนข้อดีข้อเสียของผู้สมัคร ถือว่าเป็นกระบวนการเรียนรู้คัดสรร ผู้นำชุมชน ที่มีความเหมาะสมในการทำงาน และพัฒนามาสู่การไม่มีการเลือกตั้ง การเลือกตั้งกลายเป็นเพียงพิธีกรรมที่ต้องทำให้ครบตามกฎหมายของบ้านเมือง โดยเฉพาะผู้ใหญ่บ้าน กำนัน ส่วน อบต.นั้นยังมีการเลือกตั้งอยู่เหมือนเดิม เป็นลักษณะของการเสนอตัวของผู้นำ การเลือกตั้งกลายเป็นการสร้างการเรียนรู้เรื่องประชาธิปไตยในตำบล แต่ละหมู่บ้านเปิดเวทีประชาธิปไตยให้ประชาชนเข้าไปมีส่วนร่วมอย่างเต็มที่

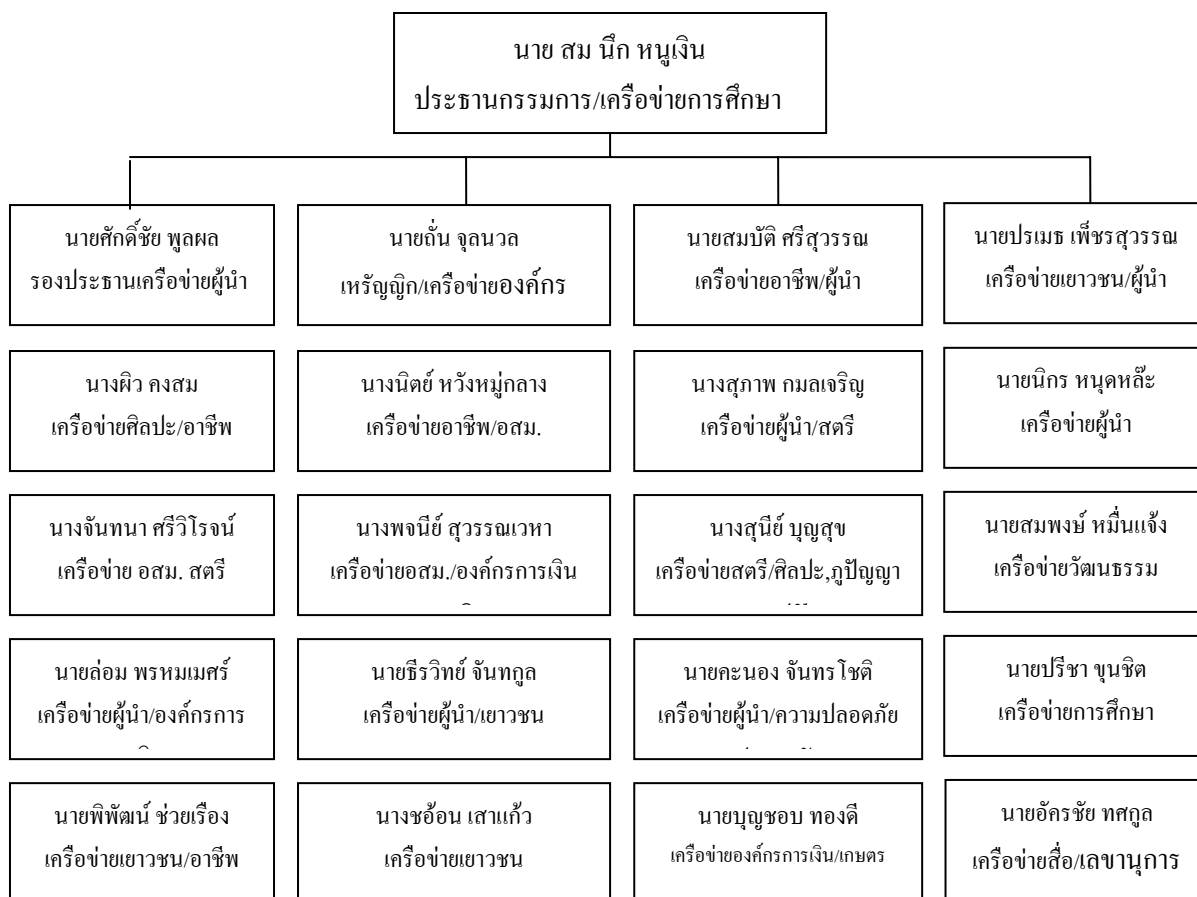
การสร้างกระบวนการเรียนรู้อย่างต่อเนื่อง เริ่มจากแผนแม่บทชุมชนพึ่งตนเอง เชื่อมโยงกลุ่มองค์กรในชุมชน ด้วยศูนย์ประสานงานองค์กรชุมชน คัดสรรค้ผู้นำด้วยกระบวนการมีส่วนร่วมเรียนรู้ ด้วยวิถีภูมิปัญญาดั้งเดิม ผสมผสานการรวมพลัง ร่วมคิด ร่วมทำ บนหลักการพื้นฐานของระบบประชาธิปไตย

ศูนย์ประสานงานองค์กรชุมชน(ศอชต.)

คือศูนย์ประสานพลังสร้างประชาธิปไตยที่แท้จริง ก่อขึ้นมาจาก การมองเห็นความจำเป็นในการรวมพลังเพื่อแก้ปัญหาของตนเอง เกิดจากการส่งเสริมจากหน่วยงานของรัฐหรือหน่วยงานอื่นๆที่ต้องการให้องค์กร ชุมชน และสังคมมีความเข้มแข็ง มีศักยภาพในการพัฒนาตนเอง ที่เน้นการสร้างกระบวนการเรียนรู้ การมีส่วนร่วม ความเชื่อมั่นในศักยภาพและศักดิ์ศรีความเป็นมนุษย์ เป็นความร่วมมือของเจ้าหน้าที่พัฒนาชุมชน องค์กรปกครองส่วนท้องถิ่น(อบต.)และผู้นำชุมชน

รวมเป็นพลังประสานงาน มีกระบวนการและรูปแบบยุทธวิธีที่หลากหลาย มีทีมงานที่ปรึกษา ทีมสนับสนุน โดยมีคณะกรรมการทั้งหมด 21 คน มีเครือข่าย 14 เครือข่าย ดังนี้

คณะกรรมการศูนย์ประสานงานองค์กรชุมชนตำบลควนรู



คณะกรรมการส่งเสริม



เครือข่ายองค์กรผู้นำ เครือข่ายองค์กรการเงิน เครือข่ายกลุ่มอาชีพ เครือข่ายเยาวชน เครือข่ายสตรี เครือข่ายองค์กรเกษตรอินทรีย์ทรัพยากรธรรมชาติและสิ่งแวดล้อม เครือข่ายองค์กรการศึกษา เครือข่ายองค์กรสุขภาพ เครือข่ายองค์กรสื่อ เครือข่ายกีฬา เครือข่ายองค์กรอาสาพัฒนาชุมชน เครือข่ายแผนชุมชน เครือข่ายองค์กรศาสนาศิลปวัฒนธรรมและภูมิปัญญา เครือข่ายผู้ดูแลรักษาความสงบเรียบร้อยและความปลอดภัยในชีวิตและทรัพย์สิน

องค์กรนำ บทบาท การเชื่อมโยง กิจกรรมกลุ่มเครือข่าย

ศูนย์ประสานงานองค์กรชุมชน(ศอชต.) เป็นศูนย์กลางการประสานการทำงานของกลุ่มองค์กรสมาชิก เป็นศูนย์ข้อมูล ประชุมพบปะแลกเปลี่ยน เป็นศูนย์การเรียนรู้ชุมชน คณะกรรมการ ซึ่งเป็นตัวแทน ของเครือข่ายทำหน้าที่ประสานงาน มีกองเลขาทำหน้าที่จัดการข้อมูล ประสานงาน กับเครือข่ายและภาคี เชื่อมโยงสนับสนุนด้านราชการและงบประมาณ ซึ่งเป็นไปตามแผนและ กิจกรรม ตามกระบวนการเรียนรู้การจัดทำแผนแม่บทชุมชน ประสานงานประชาสัมพันธ์สถานี

วิทยุ เสียงตามสาย หอกระจายข่าวและวิทยุสื่อสาร เพื่อพัฒนากลุ่ม องค์กร เครือข่ายให้มีความเข้มแข็ง นำไปสู่เป้าหมายคือการสร้างชุมชนเข้มแข็ง ใช้กิจกรรมขับเคลื่อนการพัฒนาควบคู่ไปกับองค์กรปกครองส่วนท้องถิ่น(อบต.) พัฒนาผู้นำ พัฒนาเครือข่าย สร้างการเรียนรู้จักตนเอง รู้จักชุมชน เรียนรู้สถานการณ์สังคม ใช้กระบวนการแผนชุมชน ร่วมคิด ร่วมทำ ร่วมแก้ปัญหา สอดคล้องกับวิถีชีวิต วัฒนธรรมยึดถือปฏิบัติ มีเวทีแลกเปลี่ยนพูดคุย ประชาคม เพื่อรับทราบปัญหาและแนวทางการพัฒนาร่วมกัน ในทุกระดับคือกลุ่ม เครือข่าย หมู่บ้านและตำบล

กำนันศักดิ์ชัย พูนผล กำนันตำบลควนรูกกล่าวว่า การเมืองสมานฉันท์ก็คือ การบริหารจัดการกลุ่มให้เข้มแข็ง ทุกวันที่ 20 ของทุกเดือนภาคีและเครือข่ายจะมาประชุมพร้อมกัน ไม่ว่าจะ เป็นเจ้าหน้าที่ภาครัฐระดับจังหวัด อำเภอ สถานีอนามัย ศูนย์การศึกษาออกโรงเรียน เกษตรตำบล ฯลฯ แต่อย่าลืมว่าการพัฒนาอื่นใดต้องพัฒนาผู้นำก่อน

ผู้ใหญ่บ้านธีรวิทย์ จันทกุล กล่าวว่า การประชุมสภาหมู่บ้านประจำเดือนเวทีหีบเรื่องทุกอย่างที่ ดี เป็นปัญหา แนวทางการพัฒนาหรือแลกเปลี่ยนตามความเห็นของหมู่บ้านมาพูดคุยกัน มีจำนวนครัวเรือน 135 ครัวเรือน มีเพียง 4-5 ครัวเรือนเท่านั้นที่ไม่ได้เข้าร่วม แต่ก็รับรู้ความเป็นไปของหมู่บ้าน

นอกจากกิจกรรมประชุมอบรมสัมมนา ที่ทุกองค์กร ทุกเครือข่ายแล้วยังมีกิจกรรมที่หลากหลายเฉพาะของทุกองค์กรเครือข่าย กระบวนการเรียนรู้ร่วมกัน คิดแผนงานกิจกรรมของตำบล เป็นเสมือนกล่อกรองรับการแก้ปัญหาตนเองและรองรับการพัฒนาจากส่วนอื่นๆ บนแนวทางการพัฒนาของตนเอง ไปสู่เป้าหมายดัง วิสัยทัศน์แผนแม่บทชุมชนพึ่งตนเอง

อนาคตของชุมชน	ที่ทำการ โดยชุมชน
นำตำบลควนรูก	สู่การพัฒนาที่ยั่งยืน

เมื่อเป็นความต้องการเช่นนั้น ผู้นำชุมชนซึ่งสำคัญอย่างยิ่งของการพัฒนา ต้องเป็นแบบอย่างการพัฒนา วันที่ 30 ของทุกเดือนเป็นกิจกรรมวันพัฒนาของผู้นำ เวียนไปทั่วทั้งตำบล สลับสับเปลี่ยนกัน เพื่อกระตุ้นจิตสำนึกคนในชุมชนให้รักชุมชนตนเอง เสียสละเพื่อส่วนรวม ประการสำคัญคือคนที่ทำงานช่วยเหลือสังคม ได้รับการยอมรับมากขึ้น คนอยากช่วยเหลือสังคมเพิ่มมากขึ้น การร่วมคิด ร่วมพลัง ร่วมทำ เป็นกระบวนการขัดเกลาศีลธรรมของผู้นำทั้งวันนี้และในอนาคต เรื่องศีลธรรมเป็นคุณสมบัติของการเป็นผู้นำ แท้จริงแล้วมีมานาน ครั้งบรรพบุรุษมิใช่หรือ แล้วก็นำสิ่งดีงาม มาทำกิจกรรมร่วมกันในงาน มหากรรมภูมิปัญญาชุมชนคนควนรูก หนึ่งปีมีครั้งเดียว

ล่าสุดเมื่อมี พ.ร.บ สภาองค์กรชุมชน พ.ศ 2551 แกนนำตำบลควนรูก เร่งริบจัดตั้งตนเองอย่างรวดเร็ว เกิดการประชุมร่วมกัน 2 สภา คือสภาองค์กรชุมชนกับสภาองค์กรการบริหารส่วนตำบล มีคนที่เป็นแกนนำจากสองสภาเข้าร่วมจำนวน 70 คน โดยมีศูนย์ประสานงานองค์กรชุมชนตำบลควนรูก ทำหน้าที่เป็นกองเลข

นายปฏิหารย์ บุญรัตน์ กล่าวว่า เรามาประชุมรวมเพื่อเรียนรู้ร่วมกัน ค้นหาสิ่งที่ดีของแต่ละส่วนว่ามีอะไรเด่นอยู่บ้าง หมายถึงทั้ง 2 สภา แล้วมีจุดรวมอะไรบ้าง จุดรวมของตำบลเรามีอะไรบ้าง จุดแข็งแข็งของตำบลเรามีอะไรบ้าง และมีแนวทางร่วมกันพัฒนาอย่างไร เป็นเรื่องที่ทุกคนร่วมกันค้นหา เพื่อนำไปสู่การปฏิบัติร่วมกัน แต่ผลยังไม่เกิดนะ แต่การเรียนรู้ร่วมกันได้เกิดขึ้นแล้ว

กล่าวโดยสรุป คือ การรวมพลังสร้างชุมชนเข้มแข็ง ซึ่งเป็นผลพวงของพัฒนาการการพัฒนาชุมชนที่มีบทเรียนและองค์ความรู้ ทำให้มีพลังเพิ่มขึ้น เกิดสำนึกจิตสาธารณะเพิ่มขึ้น บนพื้นฐานของความเชื่อมั่นว่า มีแต่คนตำบลควนรูเท่านั้น ที่เป็นแกนกลางในการกำหนดชะตากรรมของตนเอง

แม้เราจะมีการพัฒนาประเทศมานาน แต่สำหรับพัฒนาการของการพัฒนา ที่ยึดหลักการสร้างกระบวนการเรียนรู้ การมีส่วนร่วม การกระทำกิจกรรมร่วมกันของชุมชน เห็นการเติบโตบนฐานความคิดและภูมิปัญญาของตนเอง เราเห็นพัฒนาการเหล่านี้ได้แค่เพียง 10 กว่าปีที่ผ่านมาเท่านั้น หากมีความเชื่อมั่นว่าชุมชนท้องถิ่น มีตัวตน มีชีวิต มีจิตวิญญาณของตนเอง กระบวนการเรียนรู้เพื่อสร้างสรรค์การปกครองระบอบประชาธิปไตยท้องถิ่น คนทุกคนมีอำนาจ มีความเสมอภาค เท่าเทียม เป็นพี่น้องญาติมิตร เป็นสังคมที่มีมิตรภาพ มีความปกติสุขของชุมชน นับเป็นทิศทางของการพัฒนาสังคมไทยในอนาคต

ชุมชนเกาะปอกับธรรมนูญชุมชน

ความผูกพันของคนในชุมชน เป็นลักษณะธรรมชาติทางสังคมของมนุษย์ที่มีการอยู่ร่วมกัน ความผูกพันมีหลายลักษณะ จะแน่นแฟ้น หรือผูกพันกันอย่างหลวม ๆ ขึ้นอยู่กับปัจจัยหลายประการ เช่น ความเป็นเครือญาติ , กิจกรรมร่วมกันในชุมชน , กฎกติกาของชุมชน , ประเพณี วัฒนธรรมของชุมชน ดังนั้นจึงมักพบว่าสังคมชนบทจะมีความผูกพันของคนในชุมชน มากกว่าสังคมเมือง ที่มีลักษณะต่างคนต่างอยู่ ความผูกพันของคนในชุมชน จะส่งผลถึงความร่วมมือในการทำกิจกรรมเพื่อส่วนรวมความผูกพันในชุมชน สามารถสร้างให้เกิดขึ้นได้ จากกฎ กติกา ร่วมกันของชุมชน จากความศรัทธา นับถือในสิ่งที่ยึดเหนี่ยวจิตใจร่วมกัน หรือจากกิจกรรมในชุมชน เช่นการแข่งขันกีฬา หรือการรวมกลุ่มกันจัดตั้งเป็นกลุ่มองค์กรต่าง ๆ หรือประชาคมหมู่บ้าน เป็นต้น นอกจากนี้วัฒนธรรมประเพณียังสามารถหลอมรวมจิตใจ ความผูกพันของคนในชุมชน ได้เป็นอย่างดี

ที่บ้านเกาะปอก หมู่ที่ 4 ตำบลเกาะลันตาใหญ่ อำเภอเกาะลันตา จังหวัดกระบี่ชาวบ้านผูกพันกันด้วยความเป็นเครือญาติ มีศาสนาเป็นที่ยึดเหนี่ยว มีวัฒนธรรมประเพณีการช่วยเหลือกันจัดการประเพณีต่าง ๆ อย่างรวมแรงร่วมใจ ดังนั้นแก่นแท้ของความเป็นชุมชนเข้มแข็งอยู่ที่ความสัมพันธ์ของคนในชุมชน ซึ่งเป็นความผูกพันกันทางจิตใจแก่นแท้ของความเข้มแข็งชุมชนเกาะปอก เปรียบเสมือนลำต้นของต้นไม้ เมื่อตัวตามขวาง ส่วนที่แข็งที่สุดคือใจกลาง หรือแกนกลาง (แก่น)ของลำต้น ขยายวงปี ออกมาเรื่อย ๆ จนถึงส่วนที่อ่อนที่สุดคือเปลือกไม้และการเจริญเติบโตของลำต้นก็เจริญจากแกนกลางขยายวงปีออกไปเรื่อย ๆ ซึ่งกว่าจะเป็นลำต้นที่แข็งแรงได้ก็ต้องใช้เวลาหลายปี เช่นเดียวกับความเข้มแข็งของชุมชนบ้านเกาะปอก ที่แก่นแท้ของความเข้มแข็งอยู่ที่ความผูกพันของคนในชุมชนได้แก่ความเป็นเครือญาติ แล้วหลอมรวมให้เกิดความเป็นอันหนึ่งอันเดียวกัน มีความรักเอื้ออาทรกัน นำไปสู่การเรียนรู้ การพัฒนาและแก้ไขปัญหาต่าง ๆ ของชุมชน จนประสบความสำเร็จ และเป็นชุมชนเข้มแข็งอย่างแท้จริง

ผู้นำชุมชนมีส่วนสำคัญในการเสริมสร้างความเข้มแข็งของชุมชน เพราะชาวบ้านให้ความศรัทธาและเชื่อถือ ผู้นำ... คน ซึ่งเป็นคณะทำงานหลักของชุมชน ยึดหลักการทำงานแบบพระเอกแบบหมู่ เสียสละ โปร่งใสและตรวจสอบได้วัฒนธรรมประเพณี เป็นสิ่งที่ทำให้คนในชุมชนมาทำกิจกรรมร่วมกัน ทำบุญร่วมกัน จึงมีความสำคัญอย่างยิ่ง และเป็นกิจกรรมที่ชุมชนให้ความสำคัญ นอกจากนี้แล้ว การอนุรักษ์วัฒนธรรมประเพณีพื้นบ้านการอนุรักษ์สิ่งแวดล้อมในชุมชน อนุรักษ์ทรัพยากรทางทะเล สิ่งเหล่านี้ล้วนมีส่วนทำให้เกิดสำนึกรักแผ่นดินถิ่นเกิด

การรวมกลุ่มกัน เช่นการออมทรัพย์ , กลุ่มสตรี , ธนาคารหมู่บ้าน , กลุ่มสปาร์ , กลุ่มประมงพื้นบ้าน ฯลฯ ทำให้คนในชุมชนเกิดความผูกพันกัน ช่วยเหลือกัน และมีภารกิจที่ต้องรับผิดชอบร่วม

กัน จึงตั้งกฎเกณฑ์ กติกาหรือระเบียบของกลุ่มขึ้น ส่งผลให้ชุมชนได้เรียนรู้ในการจัดการ การบริหาร การทำงานร่วมกัน เอื้ออาทรกัน การทำงานแบบรวมกลุ่มกันของชาวบ้านแสดงให้เห็นถึงการพึ่งตนเอง ซึ่งเป็นหัวใจหลักของชุมชนเข้มแข็ง

การบริหารจัดการ โดยมีคณะกรรมการทำงานในกิจกรรมต่าง ๆ อย่างชัดเจน เน้นความโปร่งใส ตรวจสอบได้ มีการใช้มาตรการสังคม ในการปกครองดูแลกันเองในชุมชน และมีการบริหารจัดการโดยมีองค์กรของชุมชน เป็นแกนหลักในการขับเคลื่อนกระบวนการชุมชน ซึ่งแสดงให้เห็นถึงศักยภาพของชุมชนในการจัดการภายในชุมชนได้อย่างดี และที่สำคัญอีกประการที่ก่อให้เกิดการเรียนรู้อย่างต่อเนื่องคือ การมีเวทีพบปะพูดคุยกัน มีการประชุมแลกเปลี่ยนความคิดเห็นกันไม่ว่าจะเป็นประเด็นเรื่องเล็ก ๆ หรือเรื่องใหญ่ และถ้าเป็นเรื่องใหญ่ เป็นเรื่องหน้าหู ที่ต้องไข่มติของชุมชน ก็จะมีการจัดเวทีชาวบ้านใหญ่ ซึ่งการทำงานลักษณะนี้ล้วนส่งผลให้เกิดความเข้มแข็งของชุมชน

การที่ชุมชนมีเป้าหมายร่วมกัน หรือ มีวิสัยทัศน์ชุมชน คือ “กินอิ่ม นอนอุ่น ฝนดี อยู่อย่างพอเพียง ภายใต้กรอบวัฒนธรรม”

กฎระเบียบชุมชนบ้านเกาะปอ

เนื่องจากชุมชนบ้านเกาะปอเป็นชุมชนที่มีชาวบ้านอาศัยมานานกว่า 100 ปี และเป็นชุมชนที่มีชาวไทยที่นับถือศาสนาอิสลามอาศัยอยู่กันมากแล้วยังคงดำรงชีวิตตามแบบวิถีดั้งเดิมซึ่งไม่ได้เปลี่ยนแปลงไปจากเดิมมากนัก และในปัจจุบันนั้นกระแสการท่องเที่ยวได้เข้ามาอย่างหนัก ด้วยการนี้ชาวบ้านจึงเห็นว่าควรที่จะมีกฎระเบียบชุมชนขึ้นมาเพื่อคอยควบคุมกระแสการท่องเที่ยวที่ขัดต่อหลักคำสอนศาสนา วัฒนธรรม และประเพณีอันดีงามของชุมชนทั้งนี้เพื่อที่จะอนุรักษ์ไว้ซึ่งศาสนา วัฒนธรรม ประเพณีอันดีงามของชุมชนไว้

ในเรื่องของทรัพยากรนั้นในปัจจุบันชาวชุมชนบ้านเกาะปอนั้นประกอบอาชีพเป็นชาวประมงพื้นบ้านกันเป็นอาชีพหลัก และชุมชนบ้านเกาะปอนั้นเป็นเกาะเล็ก ๆ ที่มีทรัพยากรหลากหลาย และในปัจจุบันนี้ได้มีการทำประมงที่ผิดแปลกไปจากเดิมมากขึ้นซึ่งอุปสรรคบางอย่างนั้น ผิดตามความคิดของชาวบ้านแต่ยังไม่มีการออกมารองรับ ดังนั้นจึงจำเป็นที่จะออกเป็นกฎระเบียบชุมชน และในเรื่องของทรัพยากรดังกล่าวนี้ยังคงมีอีกหลายอย่างที่เป็นสาธารณะ เช่น น้ำ หิน ทราย อื่น ๆ อีกหลายอย่างที่ชาวบ้านต้องการอนุรักษ์และรักษาไว้ให้คงอยู่กับชุมชนต่อไปอย่างยั่งยืน

ในเรื่องของการปกครองนั้นเป็นส่วนหนึ่งของการใช้ชีวิตร่วมกันในสังคม ซึ่งเกาะปอนั้นได้ถูกขายไปแล้วมากกว่าครึ่งหนึ่งของเกาะซึ่งพร้อมที่จะถูกสร้างเป็นรีสอร์ทจึงจำเป็นที่จะต้องออกเป็นกฎระเบียบชุมชนเพื่อป้องกันไม่ให้เกิดความเหลื่อมล้ำกันในสังคม และเพื่อการอนุรักษ์ไว้ซึ่งศาสนาวัฒนธรรม ประเพณีอันดีงามของชุมชน และเพื่อการป้องกันไม่ให้เกิดการแย่งชิง ดังนั้น

จึงได้ออกกฎระเบียบมาเพื่อให้ทุกคนที่เข้ามาในชุมชนบ้านเกาะปอนนั้นปฏิบัติตาม ซึ่งมีรายละเอียด ดังนี้

เนื่องด้วยการนี้ได้อ้างรัฐธรรมนูญ ปี พ.ศ. 2550 ตามหมวดสิทธิชุมชน ในมาตรา 66 บุคคล ซึ่งรวมกันเป็นชุมชน ชุมชนท้องถิ่น หรือชุมชนท้องถิ่นดั้งเดิม ย่อมมีสิทธิอนุรักษ์หรือฟื้นฟูจารีตประเพณี ภูมิปัญญาท้องถิ่น ศิลปวัฒนธรรมอันดีของท้องถิ่นและของชาติ และมีส่วนร่วมในการจัดการ การบำรุงรักษา และการใช้ประโยชน์จากทรัพยากรธรรมชาติสิ่งแวดล้อม รวมทั้งความหลากหลายทางชีวภาพอย่างสมดุลและยั่งยืน

มาตรา 67 สิทธิของบุคคลที่จะมีส่วนร่วมทั้งกับรัฐและชุมชนในการอนุรักษ์ บำรุงรักษาและการได้ประโยชน์จากทรัพยากรธรรมชาติและ ความหลากหลายทางชีวภาพ และในการคุ้มครองส่งเสริม และรักษาคุณภาพอนามัย สวัสดิภาพ หรือคุณภาพชีวิตของตน ย่อมได้รับความคุ้มครองตามความเหมาะสมการดำเนินโครงการหรือกิจกรรมที่อาจก่อให้เกิดผลกระทบต่อชุมชนอย่างรุนแรงทั้งทางด้านคุณภาพสิ่งแวดล้อม ทรัพยากรธรรมชาติ และสุขภาพ จะกระทำมิได้ เว้นแต่จะได้ศึกษาและประเมินผลกระทบต่อคุณภาพสิ่งแวดล้อมและสุขภาพของประชาชนในชุมชน และจัดให้มีกระบวนการรับฟังความคิดเห็นของประชาชนและผู้มีส่วนเกี่ยวข้องก่อน รวมทั้งได้ให้องค์การอิสระซึ่งประกอบด้วยผู้แทนองค์การเอกชนด้านสิ่งแวดล้อมหรือทรัพยากรธรรมชาติหรือด้านสุขภาพ ให้ความเห็นประกอบก่อนมีการดำเนินการดังกล่าว

สิทธิของชุมชนที่จะฟ้องหน่วยงานราชการ หน่วยงานของรัฐ รัฐวิสาหกิจ ราชการส่วนท้องถิ่น หรือองค์กรอื่นของรัฐที่เป็นนิติบุคคล เพื่อให้ปฏิบัติหน้าที่ตามบทบัญญัตินี้ ย่อมได้รับความคุ้มครอง

จึงวางระเบียบชุมชนไว้ดังนี้

กฎระเบียบชุมชนบ้านเกาะปอนแบ่งออกเป็น 5 หมวด ดังนี้

หมวดที่ 1 หมวดทั่วไป

หมวดที่ 2 ว่าด้วยศาสนา วัฒนธรรม และประเพณี

หมวดที่ 3 ว่าด้วยทรัพยากรและสิ่งแวดล้อม

หมวดที่ 4 การปกครอง

หมวดที่ 5 การใช้พื้นที่ของกรมพาณิชย์นาวี (กรมเจ้าท่า)

หมวดที่ 6 บทเฉพาะการ

หมวดที่ 1 หมวดทั่วไป

ข้อที่ 1 ระเบียบนี้เรียกว่า “ระเบียบชุมชนบ้านเกาะปอน พ.ศ. 2550

ข้อที่ 2 ระเบียบนี้ให้ใช้บังคับตั้งแต่วันประกาศ

ข้อที่ 3 ในระเบียบนี้

“ระเบียบชุมชน” หมายถึง กฎ กติกา ข้อตกลง ในการอยู่ร่วมกันในชุมชน

บ้านเกาะป่อ

“ชุมชน” หมายถึง บ้านเกาะป่อ หมู่ที่ 4 ต.เกาะลันตาใหญ่ อ.เกาะลันตา จ.กระบี่

“ผู้นำชุมชน” หมายถึง ผู้ใหญ่บ้าน ผู้ช่วยผู้ใหญ่บ้าน อบต. หรือผู้ที่ผู้ใหญ่บ้านมอบหมาย

“ผู้นำทางศาสนา” หมายถึง โต๊ะอิหม่าม บิลาณ คอเต็บ

“พื้นที่ชุมชนเข้มแข็ง” หมายถึง พื้นที่ที่ชุมชนได้ทำข้อตกลงกับกรมเจ้าที่แล้วชุมชนมี

อำนาจในการบริหารจัดการพื้นที่นั้นเองทั้งหมด

“กลุ่มองค์กร” หมายถึง การรวมกลุ่มของชาวบ้านในชุมชนบ้านเกาะป่อ ในการดำเนิน

กิจกรรมต่าง ๆ

“คณะกรรมการ” หมายถึง คณะกรรมการชุมชนบ้านเกาะป่อ

ข้อที่ 4 ให้ผู้ใหญ่รักษาการตามระเบียบ

หมวดที่ 2 ว่าด้วยศาสนา วัฒนธรรม และประเพณี

ข้อที่ 5 ให้ปฏิบัติตามหลักคำสอนของศาสนา วัฒนธรรมและประเพณี

- (1) ให้แต่งกายในชุดสุภาพเหมาะสมกับหลักคำสอนของศาสนา และวัฒนธรรมของชุมชน
- (2) ห้ามไม่ให้การแสดงในเชิงซู้สาวในที่สาธารณะและในเขตชุมชน
- (3) ห้ามไม่ให้มีการเสพหรือค้ำสิ่งมีนเมาในที่สาธารณะ เว้นแต่ในส่วนบุคคล

หากมีผู้ใดไม่ปฏิบัติตามกฎระเบียบชุมชนในข้อนี้ นื่องโดนปรับเป็นเงินไม่ต่ำกว่า 5,000 บาท หรือขึ้นอยู่กับการพิจารณาของคณะกรรมการชุมชน(ของผู้ประกอบการให้แยกออกมาอีกชุดหนึ่ง)

หมวดที่ 3 ว่าด้วยทรัพยากรและสิ่งแวดล้อมของชุมชน

ข้อที่ 5 ห้ามไม่ให้มีการใช้เครื่องมือผิดประเภทในการจับสัตว์น้ำ หรือที่แตกต่างไปจากเครื่อง

มือของชาวบ้านเกาะป่อ เช่น อวนลาก อวนรุน ตักปลากลางคืน ปิดอ่าว อวนปลากะตัก งาม (คำ) หอย โดยใช้อุปกรณ์เสริมนอกเหนือไปจากแวนตาดำน้ำ ไชปู หลาดแห้ง ลากดึง อวนปลา ทราญทุ้งน้ำ ลอบเก่าเล็ก เว้นแต่จึงอวนปักหลักที่ใช้อวนกึ่งหรืออวนเขี้ยว แต่ต้องเก็บอวนในทันทีที่เก็บปลาเสร็จ

ข้อที่ 6 สัตว์ที่ชุมชนต้องการอนุรักษ์ แบ่งออกเป็น 2 ประเภทดังนี้

1. สัตว์น้ำแบ่งออกเป็น 3 ชนิด

1.1 ปลิงทะเล มีกาหมาด ปลิงดำ ปลิงขาว

1.2 หอย มีหอยชักตีน

1.3 ปะการังทุกประเภท

2. สัตว์บกแบ่งออกเป็น 2 ชนิดดังนี้

2.1 สัตว์มีปีก นกเงือก ค้างคาว และนกทั่วไปทุกชนิด

2.2 สัตว์เลื้อยคลาน แตน นมู งูเหลือม

ข้อที่ 7 ทรัพยากรธรรมชาติ (น้ำ) ให้ขุดเจาะบ่อน้ำบาดาลได้เพื่อสาธารณะเท่านั้นและต้องมติดของคณะกรรมการชุมชนทั้งหมดเสียก่อน และห้ามนำน้ำอันเป็นสาธารณะหรือน้ำจากบ่อน้ำบาดาลไปใช้ในกิจการส่วนตัวหรือกิจการท่องเที่ยว แต่ในส่วนของผู้ประกอบการนั้นอนุญาตให้ขุดน้ำตื้นหรือขุดเป็นสระน้ำเพื่อเก็บน้ำไว้ใช้ในกิจการเท่านั้น

ข้อที่ 8 ทรัพยากร หิน ทราย ห้ามนำทรัพยากรหิน ทราย บริเวณรอบเกาะปอมมาใช้ก่อสร้างในธุรกิจส่วนตัว

ข้อที่ 9 ขยะและสิ่งปฏิกูล

1) ผู้ประกอบการเกี่ยวกับการบริการที่พัก ร้านอาหาร ต้องจัดทำระบบบำบัดน้ำเน่าเสียก่อนปล่อยทิ้ง

2) ให้ผ่านการแยกแยะโดยการทิ้งขยะลงถังคัดแยกขยะ

3) ห้ามถ่ายอุจจาระและทิ้งปฏิกูลที่ย่อยสลายไม่ได้ลงทะเล

ข้อที่ 10 ให้คณะกรรมการชุมชนทำบันทึกขอความร่วมมือผู้ประกอบการเรือท่องเที่ยวที่

จอดเรือท่องเที่ยวไม่ให้ทับซ้อนที่ทำการประมงของคนในชุมชน

ข้อที่ 11 ข้อบังคับในเรื่องของทรัพยากรและสิ่งแวดล้อม

(1) ในกรณี อวนลาก อวนรุน จับแล้วส่งเจ้าหน้าที่ตำรวจสถานเดียวเพื่อดำเนินคดีต่อไป

(2) หากผู้ใดกระทำความผิดในข้อที่ 1 ให้ชาวบ้านทุกคนที่พบเห็นมีสิทธิ์ที่จะเข้าดัก

เตือนได้ทันที ถ้าหากยังไม่เชื่อฟังให้ชาวบ้านคนที่พบเห็นสามารถจับกุมได้ทันทีหรือแจ้งต่อกรรมการชุมชนเพื่อจับกุมแล้วพิจารณาต่อไป

(3) หากผู้ใดกระทำความผิดในข้อที่ 2 เรื่องสัตว์น้ำและสัตว์บกซึ่งแบ่งได้เป็น 3 ประเภท ดังนี้

1) สัตว์ที่ห้ามจับโดยเด็ดขาด ผู้ใดฝ่าฝืนต้องโดนปรับไม่ต่ำกว่า 500 บาท หากยังฝ่าฝืนต่อไปให้จับส่งเจ้าหน้าที่ตำรวจ

2) ห้ามจับเพื่อใช้ในเชิงธุรกิจ เว้นแต่ จับเพื่อยังชีพ แต่จะต้องไม่ใช่เครื่องมือประมง หากผู้ใดฝ่าฝืนต้องโดนปรับ 100 บาท ต่อ 1 ตัว

3) จับได้อนุโลมให้จับ แต่จะต้องแจ้งต่อคณะกรรมการชุมชนรับทราบเสียก่อนที่ จะจับหากมีผู้ฝ่าฝืนไม่ได้แจ้งต่อคณะกรรมการชุมชนให้ปรับตามคำพิจารณาของกรรมการชุมชน

(4) นำผู้ประกอบการท่านใดฝ่าฝืนต้องถูกตัดน้ำ (ควบคุมยูนิต) ทันที แล้วขึ้นอยู่กับการประชุมพิจารณา

1) ในกรณีที่ผู้ประกอบการท่านใดฝ่าฝืนในการขุดบ่อบาดาล ให้ขึ้นอยู่คณะกรรมการชุมชนทั้งหมดพิจารณา

(5) หิน ทราย

1) ผู้ประกอบการท่านใดฝ่าฝืนต้องโดนปรับไม่ต่ำกว่า 20 บาท ต่อ 1 ชั้น

(6) หากผู้ใดได้อุจจาระและทิ้งสิ่งปฏิกูลลงทะเล หรือไม่เป็นที่เส้นทาง ต้องโดนปรับครั้งละไม่ต่ำกว่า 50 บาท

หมวดที่ 4 สังคม และการปกครอง

ข้อที่ 12 หากมีบุคคลภายนอกเข้ามาอาศัยอยู่ในชุมชนเกิน 3 วัน ให้เจ้าหน้าที่แจ้งต่อคณะกรรมการชุมชนเพื่อทราบ หากอาศัยอยู่เกิน 15 วัน ให้แจ้งย้ายเข้ามาภายใน 15 วัน นั้น

ข้อที่ 13 ห้ามมิให้มีการทะเลาะวิวาทกันในชุมชน

ข้อที่ 14 ห้ามมิให้มีการก่อให้เกิดเสียงดังหรือทำให้เกิดเสียงดังจนก่อให้เกิดความรำคาญแก่คนในชุมชน เว้นแต่ในงานในชุมชน

ข้อที่ 15 ห้ามยิงปืนในที่สาธารณะ โดยไม่มีเหตุอันควร

ข้อที่ 16 เรื่องของการพัฒนา ห้ามมิให้ขาดการพัฒนาของชุมชนติดต่อกันเกิน 2 ครั้ง เว้นแต่มีเหตุจำเป็นอันอยู่ภายใต้การพิจารณาของคณะกรรมการชุมชน

ข้อที่ 17 เรื่องของการประชุม ห้ามขาดประชุม ห้ามขาดประชุมประจำเดือนติดต่อกันเกิน 2 ครั้ง ภายใน 1 ปี เว้นแต่มีเหตุจำเป็นอันอยู่ภายใต้การพิจารณาของคณะกรรมการชุมชน

ข้อที่ 18 ห้ามนำทรัพย์สินส่วนตัวหรือส่วนบุคคลวางไว้ที่อันเป็นสาธารณะและทางสัญจรไป-มา เว้นแต่สถานที่ที่ได้กำหนดไว้ และกรณีฉุกเฉิน หรือ จำเป็นสามารถตั้งหรือวางได้ไม่เกิน 24 ชั่วโมง

ข้อที่ 19 บทลงโทษกรณีที่มีผู้กระทำความผิดในเรื่อง สังคมและการปกครอง

(1) ในกรณีที่มิบุคคลภายนอกเข้ามาอาศัยในชุมชนเกิน 3 วัน แต่เจ้าไม่ได้แจ้งต่อกรรมการชุมชนให้ทราบ หากบุคคลเหล่านั้นได้กระทำความผิดให้พิจารณาไปตามความผิด และเจ้าบ้านต้องรับผิดชอบในความผิดนั้นด้วย

(2) ในกรณีที่มิบุคคลภายนอกเข้ามาอาศัยในชุมชนเกิน 3 วัน โดยที่เจ้าบ้านไม่ได้แจ้งให้กรรมการชุมชนทราบ เจ้าบ้านนั้นต้องจ่ายค่าปรับไม่น้อยกว่า 100 บาท ต่อครั้ง แต่ถ้าหากเจ้าบ้านนั้นไม่ยอมจ่ายก็ให้ขึ้นอยู่กับการพิจารณาของกรรมการชุมชน

(3) เรื่องการมีส่วนร่วมในข้อที่ 15 ข้อ 16 หากมีผู้ใดฝ่าฝืนให้ตัดสิทธิ์ในการกู้ยืมเงิน

กองทุนเป็นเวลา 1 ปี

- (4) จากข้อที่ 17 หากผู้ใดกระทำความผิดผู้นั้นต้องจ่ายเป็นค่าปรับ คันละ 50 บาท
- (5) หรือ 50 บาทต่อคัน

หมวดที่ 5 การขอให้พื้นที่ของกรมพานิชนาวิ(เจ้าท่า)ชุมชนถาวร

ข้อที่ 20 ต้องเป็นคนในชุมชนโดยการกำเนิด หรือเป็นบุคคลที่มีรายชื่อในสำเนาทะเบียนบ้านในชุมชนบ้านเกาะปอ ก่อนวันประกาศกฎระเบียบชุมชน

ข้อที่ 21 ผู้มีความประสงค์ที่ต้องการจะปลูกบ้าน หรือต่อเติมบ้าน ต้องแจ้งให้คณะกรรมการชุมชนทราบเพื่อพิจารณาความเหมาะสมก่อน เมื่อคณะกรรมการชุมชนพิจารณาเห็นชอบให้สร้าง ต่อเติมบ้าน ผู้แจ้งจึงสามารถดำเนินการได้

คณะกรรมการชุมชน ต้องดำเนินการพิจารณาคำร้องขอในการปลูกบ้าน หรือต่อเติมบ้านให้แล้วเสร็จภายใน 15 วัน นับถัดจากวันที่รับเรื่อง

คณะกรรมการชุมชนเมื่อพิจารณาให้ผู้หนึ่งผู้ใดสร้าง ต่อเติมบ้านที่อยู่อาศัยแล้ว จะต้องรายงาน หรือแจ้งให้กรมเจ้าท่าทราบต่อไป ภายใน 30 วัน นับถัดจากวันที่อนุญาตให้มีการสร้าง หรือต่อเติมบ้าน

ข้อที่ 22 บ้านที่ปลูกสร้าง หรือต่อเติม ห้ามมิให้มีไว้เพื่อขายหรือเช่า ให้กับบุคคลภายนอกชุมชน

ข้อที่ 23 การปลูกบ้าน หรือต่อเติมบ้านจะต้องอยู่ในภายในกรอบ ขอบเขตหรือเนื้อที่ที่ทางคณะกรรมการชุมชนตกลงกับกรมเจ้าท่า คือความยาวในรัศมี 100 เมตร จากจุดที่น้ำขึ้นสูงสุด

ข้อที่ 24 บ้านพักที่ทำการสร้างใหม่ต้องมีความกว้างบริเวณบ้านไม่เกิน 6 เมตร และความยาวไม่เกิน 10 เมตร

ถ้ามีผู้ประสงค์จะทำการสร้างบ้านใหม่มีขนาดเกินที่กำหนดให้เป็นอำนาจหน้าที่ของคณะกรรมการชุมชนพิจารณาเป็นราย ๆ ไป

ข้อที่ 25 การต่อเติมบ้านให้ต่อเติมไปด้านหลังความกว้างเท่ากับตัวบ้านเดิมและความยาวได้ครั้งละไม่เกิน 5 เมตร

ถ้ามีผู้ประสงค์จะทำงานต่อเติมบ้านให้มีความยาวมากกว่าที่กำหนด ให้เป็นอำนาจหน้าที่ของคณะกรรมการชุมชนพิจารณาเป็นราย ๆ ไป

ข้อที่ 26 ผู้ที่ทำการขายบ้านที่อยู่อาศัยหรือสิ่งปลูกสร้างของตนเองไปแล้ว บุคคลผู้นั้นจะไม่มีสิทธิที่จะขอหรือปลูกบ้านที่อยู่อาศัยของตนในเขตของชุมชนได้อีก

ข้อที่ 27 บริเวณพื้นที่นอกเหนือจากข้อตกลงของคณะกรรมการชุมชนกับกรมเจ้าท่าให้เป็นอำนาจของคณะกรรมการชุมชนและกรมเจ้าท่าดูแลร่วมกัน

ข้อที่ 28 ผู้ใดฝ่าฝืน หรือละเมิดกฎระเบียบชุมชนในส่วนเกี่ยวกับกรมเจ้าท่า ให้เป็นอำนาจของคณะ

กรรมการชุมชนในการพิจารณาคำเนินการตามกฎหมายของชุมชนต่อไป

ถ้ามีการสร้างบ้าน ต่อเติมบ้าน หรือทำกิจกรรมอื่นใดที่นอกเหนือข้อตกลงของชุมชนกับกรมเจ้าท่าให้เป็น ให้เป็นอำนาจของกรมเจ้าท่าดำเนินการตามกฎหมาย

หมวดที่ 6 บทเฉพาะกาล

ข้อที่ 29 ให้คณะกรรมการชุมชนบ้านเกาะป้อ มีจำนวนกรรมการ 26 คนประกอบด้วย

- (1) ผู้ใหญ่บ้านเป็นประธานกรรมการโดยตำแหน่ง
- (2) ผู้ช่วยผู้ใหญ่บ้านฝ่ายปกครองและปราบปรามเป็นรองประธานกรรมการ
- (3) กรรมการที่เป็นผู้แทนจากสมาชิกองค์กรปกครองส่วนท้องถิ่น จำนวน 1 คน
- (4) กรรมการที่เป็นผู้แทนหน่วยงานของรัฐในชุมชน จำนวน 1 คน
- (5) กรรมการที่เป็นตัวแทนแต่ละอำเภอจำนวนอำเภอละ 1 คน (5 อำเภอ 5 คน)
- (6) เป็นตัวแทนจากกลุ่มองค์กรต่าง ๆ ในชุมชนองค์กรละ 1 คน ประกอบด้วย

1. องค์กรกลุ่มสตรี
2. องค์กรกลุ่มสปาร์
3. องค์กรกลุ่มเยาวชน
4. องค์กรกลุ่มประมงพื้นบ้าน
5. กลุ่มอนุรักษ์
6. กลุ่มร้านค้าชุมชน
7. กลุ่มธนาคารหมู่บ้าน
8. กองทุนเงินล้าน
9. กรรมการอนุญาโตหมู่บ้าน
10. ผู้นำศาสนา
11. คณะกรรมการมัสยิด
12. กลุ่ม อสม.

ข้อที่ 30 อำนาจหน้าที่และบทบาทของคณะกรรมการชุมชน

คณะกรรมการชุมชนมีหน้าที่ในหน้าที่ในการกำกับ ติดตาม ดูแล ให้การดำเนินการในเรื่องต่าง ๆ ให้เป็นตามระเบียบนี้

ข้อที่ 31 วาระในการเป็นกรรมการคราวละ 2 ปี เมื่อครบกำหนด 2 ปี ในวาระแรก ให้จับฉลากออก กิ่งหนึ่ง โดยตัวแทนในกลุ่มใดโดนจับฉลากออก ให้ตัวแทนในกลุ่มนั้น ๆ ดำเนินงานสรรหาตัวแทนในกลุ่มของตน มาเป็นกรรมการชุมชนต่อไป

เมื่อครบกำหนด 2 ปี ในวาระที่ 2 ให้ผู้ที่ยังเหลือในวาระออกหรือพ้นจากตำแหน่งแล้วให้
ตัวแทนแต่ละกลุ่มที่ออกสรรหาบุคคลเข้ามาเป็นกรรมการแทน
ข้อที่ 32 นอกการพ้นจากตำแหน่งโดยการจ้ดฉลากเมื่อครบกำหนด 2 ปีแล้ว คณะกรรมการจะพ้นจาก
ตำแหน่งเมื่อ

1. ตาย
2. ย้ายภูมิลำเนาออกจากพื้นที่
3. ลาออกจากการเป็นสมาชิกกลุ่มต่าง ๆ
4. ขาดการประชุมติดต่อกันเกิน 3 ครั้ง พร้อมถูกตัดสิทธิในการขอก่อสร้างหรือต่อ

เดิมบ้านในเขตชุมชนถาวรเป็นระยะเวลา 5 ปี นับถัดจากวันที่พ้นจากตำแหน่ง

ข้อที่ 33 คุณสมบัติของกรรมการชุมชน

1. เป็นคนในชุมชนโดยกำเนิด
2. เป็นคนที่มีรายชื่ออยู่สำเนามาแล้วไม่น้อยกว่า 5 ปี
3. เป็นสมาชิกองค์กรกลุ่มต่าง ๆ

ข้อที่ 34 การเปลี่ยนแปลงกฎระเบียบชุมชนจะกระทำได้อีกต่อเมื่อ

1. บุคคลในชุมชนไม่น้อยกว่า 2 ใน 3 ยื่นคำร้องขอเปลี่ยน
2. กรรมการ 2 ใน 3 ลงชื่อยื่นคำร้องขอให้เปลี่ยน
3. การยื่นขอเปลี่ยนแปลงกฎระเบียบของชุมชนในแต่ละข้อนั้นให้ผู้ยื่นตาม (1)

และ (2) ต้องให้ข้อเสนอแนะมาด้วย

ข้อที่ 35 ในวาระเริ่มแรก ให้ดำเนินการสรรหาเลือกและแต่งตั้งประธานกรรมการและกรรมการให้
แล้วเสร็จภายใน 30 วัน นับแต่วันที่ระเบียบนี้ใช้บังคับ

ประกาศใช้ ณ วันที่ 30 มิถุนายน พ.ศ. 2550

ลงชื่อ

ผู้ใหญ่บ้านเกาะป้อ

(นายเอียด ช่างแห)

ชุมชนหลอมปืน

กับอำนาจในการจัดการตนเองและทรัพยากรชายฝั่ง

บ้านหลอมปืน เป็นหมู่บ้านชาวประมงริมอ่าวละงูชายฝั่งทะเลอันดามันเขตจังหวัดสตูล จัดตั้งเป็นหมู่บ้านตามลักษณะการปกครองท้องที่ หมู่ที่ 14 ตำบลละงู อำเภอละงู เมื่อปี พ.ศ. 2536 โดยแยกจากบ้านปากละงู หมู่ที่ 2 มีเนื้อที่ประมาณ 1,250 ไร่ ชาวบ้านส่วนใหญ่มีอาชีพประมง นอกจากนั้นก็ประกอบอาชีพ ทำนา เลี้ยงสัตว์ และรับจ้าง

แหล่งทรัพยากรที่เป็นฐานชีวิตที่สำคัญที่สำคัญ คือ ป่าชายเลน ป่าชายหาด ลำคลอง และชายหาดยาวประมาณ 300 เมตร

บ้านหลอมปืนประกอบด้วยชุมชน 3 ชุมชนได้แก่ ชุมชนหลอมปืน ชุมชนทอนดีไร่ชะ ชุมชนโหล๊ะจำดะ ปัจจุบันมีครัวเรือน 153 ครัวเรือน ประชากรรวม 893 คน เป็นชาย 462 คน หญิง 431 คน ประชาชนส่วนใหญ่นับถือศาสนาอิสลาม ปฏิบัติตนตามวิถีมุสลิม ทำละหมาดวันศุกร์ที่มีสยิดปากละงู ซึ่งเป็นมีสยิดหลังแรกของชุมชนละแวกนี้ จัดตั้งขึ้นในปี 2453 โดยโต๊ะหิชะอิด ชาวปัตตานีที่ได้อพยพมาล้อมรอบครัวกับนางด๊ะ บ้านโหล๊ะจำดะ และมีสยิดใหม่ในทอน

สำหรับที่มาของชื่อบ้าน “หลอมปืน” นั้นมีการสันนิษฐานหลายกระแส บ้างว่ามาจากศึกชิงนาง “ไหมสุรี” บ้างว่ามาจากการรวมตัวของชาวบ้านเพื่อต่อสู้กับโจรสลัด (ยุคโลเซฟ่าง) บ้างว่าเป็นการเตรียมการป้องกันตนเองของชุมชนยุคที่เมืองสตูลแยกเป็นเขตปกครอง 2 ฝ่าย กล่าวคือ ฟากตะวันออกของคลองแประ นั้นขึ้นกับเมืองไทรบุรี กับฟากตะวันตกของคลองแประขึ้นกับนครศรีธรรมราช หรือกลางไม่แน่ชัด แต่ที่ยังปรากฏหลักฐานในปัจจุบันคือ มีลูกปืนใหญ่ขนาดเต็มอุ้งมือหรือโตกว่าลูกเปตองนิดหน่อย เหลืออยู่ในชุมชน 2 ลูก คือ ที่บ้านนายหมาดหนาบ ตริมีน ลูกหนึ่ง (ชุมชนโหล๊ะจำดะ) กับที่บ้านนายตะเหลบ ตะเอียด (ชุมชนหลอมปืน) อีกลูกหนึ่ง

สภาพทางเศรษฐกิจ พบว่าปัจจุบันมีครัวเรือนที่มีเรือประมงหัวโทงของตนเอง 60 ครัวเรือน และอีก 20 ครัวเรือนมีความเชื่อมโยงเป็นลูกจ้างกับเจ้าของเรือฟุ้งพาอาศัยกัน ในการทำมาหากิน อีกประมาณ 10 ครัวเรือน มีเครื่องมือประมงพื้นบ้าน ทำมาหากิน จับปลา หาทอย รน กุ้งชายฝั่ง และมีครอบครัวที่ยากลำบากไม่มีอาชีพแน่นอนอีกประมาณ 10 ครัวเรือน ส่วนที่เหลืออีกประมาณ 53 ครัวเรือน ทำมาหากินในพื้นที่ดอนปลูกพืช เลี้ยงสัตว์ ทำนา รับจ้าง ค้าขาย และอื่น ๆ โดยภาพรวมชาวบ้านมีฐานะยากจนและพออยู่พอกิน ทั้งนี้เพราะอาชีพประมงชายฝั่งต้องทำมาหากินตามฤดูกาล บางช่วงเป็นมรสุมไม่สามารถทำมาหากินได้ ประกอบกับทรัพยากรธรรมชาติและสิ่งแวดล้อมเสื่อมโทรมลงมาก ทั้งจากประมงอวนลาก อวนรุนที่ละเมิดกฎหมาย และจากมลพิษ มลภาวะ ที่เกิดขึ้นนี้จากชุมชนเมืองที่ละเลยการกำจัดขยะการบำบัดน้ำเสีย และชุมชนชนบทที่ใช้สารเคมีจำนวนมากในภาคเกษตร ทำให้ทรัพยากรธรรมชาติเสียหาย

ทรัพยากรสัตว์น้ำในอ่าวลดลง และวันนี้ท่ามกลางกระแสการพัฒนาที่กระตุ้นการบริโภคมาอย่างต่อเนื่อง ครอบครัวบ้านหลอมเป็นส่วนใหญ่นำรายได้ระหว่าง 4,900 - 14,000 บาท ต่อเดือน จึงต้องมีภาระหนี้สินเป็นเงาตามตัว

เมื่อพูดถึงเรื่องการเมืองภาคประชาชน ที่เกี่ยวกับการแสดงถึงสิทธิ เสี่ยง และการมีส่วนร่วมในการกำหนดชะตาชีวิตหรืออนาคตของตนเอง ว่าชาวบ้านหลอมมีความคิดและความเข้าใจเช่นไร

เวทีเสวนาแพนหน้าร้านสวัสดิการชุมชนใกล้มีชัยปิดปากละงู บ่ายวันนั้น เล่าว่า

หลังปี 2540 ที่มีการใช้รัฐธรรมนูญของเจียวนับประชาชน ชาวบ้านมีการตั้งเวทีวิเคราะห์ถกเถียงกันถึงปัญหาความยากจนอันเกี่ยวกับภาวะครอบครัวมีรายได้น้อย แหล่งทำมาหากินชายฝั่งถูกบุกรุกทำลายด้วยประมงผิดกฎหมาย ยาเบื่อ ระเบิด อวนรุน อวนลาก อวนไฟฟ้าปลากะตัก การไม่รู้จักเก็บออมใช้จ่ายสุรุ่ยสุร่าย นักพัฒนาเอกชน (NGOs) เข้ามาทำงานในพื้นที่ชาวบ้านเริ่มกิจกรรมฟื้นฟูทรัพยากรธรรมชาติปล่อยพันธ์สัตว์น้ำ (2541 - 2542) จัดตั้งกลุ่มออมทรัพย์ประมงพื้นบ้าน (2543) จัดทำแผนแม่บทชุมชน (2544) กำหนดทิศทางการพัฒนา 5 ประการ 1) ด้านโครงสร้างพื้นฐาน 2) การจัดการทรัพยากรธรรมชาติและสิ่งแวดล้อม พื้นฟูป่าชายเลน ปกป้องทรัพยากรสัตว์น้ำชายฝั่ง 3) การพัฒนาเศรษฐกิจชุมชน 4) ส่งเสริมศาสนา 5) การพัฒนาการเมืองการปกครอง

ซึ่งในช่วง 2540 - 2545 ชาวบ้านได้ตื่นตัวเรื่องสิทธิชุมชน สิทธิประชาชน ตามรัฐธรรมนูญกันมาก มีการรวมตัวกันจับกุม อวนรุน อวนลาก ที่กระทำผิดกฎหมาย มีการรวมตัวกันของชาวบ้านเพื่อไปพบนายอำเภอละงู และผู้ว่าราชการจังหวัด เพื่อบอกถึงความเดือดร้อน ความต้องการของชาวบ้าน จนมีการตั้งฉายาให้ผู้ใหญ่อารีย์ ดั่งหวังว่า “ผู้ใหญ่ เอ็น จี โอ”

ผู้ใหญ่อารีย์ฯ กล่าวว่า นับตั้งแต่ได้เข้ามาทำหน้าที่ผู้ใหญ่บ้านต่อจากผู้ใหญ่บ้านคนแรก (นายประเทือง มั่นย่อง 2536-2540) ตั้งแต่ปี 2540 เป็นต้นมา ก็ได้เปิดกว้างให้ชาวบ้านได้รับรู้ข่าวสารข้อมูลต่าง ๆ และร่วมคิดร่วมตัดสินใจ เปิดกว้างที่จะรู้จักและร่วมงานทั้งหน่วยงานภาครัฐ องค์กรพัฒนาเอกชน (NGOs) และองค์กรเครือข่ายต่าง ๆ เช่น มีความร่วมมือกับเครือข่ายคุ้มครองผู้บริโภคอำเภอละงู สมาพันธ์ประมงพื้นบ้านภาคใต้ โครงการวิจัยของหน่วยงาน สกว. โครงการฟื้นฟูชุมชนหลังประสบภัยสึนามิ SAN (Save Andaman Network) เป็นต้น

การตื่นตัวร่วมพัฒนารวมกำหนดอนาคตตนเองของชาวบ้านช่วงปี 2545 - 2550 ได้มีกลุ่มชาวบ้าน (องค์กรชุมชน) แข็งแรงมากขึ้น เกิดผู้นำพัฒนาด้านต่าง ๆ เช่น แม่บ้าน เยาวชน มีเวทีประชาคมที่ประชาชนมีส่วนร่วมบ่อยขึ้น มีการร่วมกิจกรรมกลุ่มและสาธารณะมากขึ้น

ดังนั้นเมื่อพูดถึงการเมืองภาคประชาชน ของคนหลอมป็นวันนี้จากถ่าวรวม ๆ ได้ว่า คือการที่ชาวบ้านตื่นตัวในสิทธิประชาชนและสิทธิชุมชน มีอำนาจในการจัดการทรัพยากรธรรมชาติและสิ่งแวดล้อมที่เกี่ยวกับฐานอาชีพ ฐานที่อยู่อาศัยของตนเอง มีส่วนร่วมตัดสินใจในโครงการ

จากนโยบายของรัฐทั้งที่เกี่ยวข้องโดยตรงและโดยอ้อม การมีแผนแม่บทในการพัฒนาของชุมชนเอง การได้รับการยอมรับและสนับสนุนการพัฒนาการแก้ปัญหาความเดือดร้อนจากหน่วยงานท้องถิ่น ภาครัฐ เอกชน และเครือข่ายด้านความจริงจัง และเคารพในศักดิ์ศรีชุมชน รวมถึงการยึดมั่นปฏิบัติตามหลักธรรมของศาสนา อันเป็นไปเพื่อความสันติสุข ความอยู่เย็นเป็นสุขร่วมกันของชุมชน

สภาผู้นำกับประชาธิปไตยฉบับชาวบ้านเพื่อการสร้างสุขชุมชน จากหมู่บ้านน้ำซับถึงตำบลขุนทะเล

อะไรนะ “สภาผู้นำ”

สภาผู้นำที่เกิดขึ้นในชุมชนบ้านขุนทะเลเป็นปรากฏการณ์ที่สำคัญยิ่งของภาคชุมชนชาวบ้าน ซึ่งแสดงให้เห็นถึงศักยภาพของชุมชนในการจัดการกับตัวเอง ซึ่งใช้ปัจจัยพื้นฐานที่มีอยู่ในชุมชนในการพัฒนาขึ้นมาเพื่อใช้เป็นกลไกและโครงสร้างในการขับเคลื่อนงานและพลังของชุมชนไปสู่การสร้างคุณภาพชีวิตที่ดี ซึ่งกระบวนการขับเคลื่อนดังกล่าวล้วนอาศัยความร่วมมือ รวมทั้งระบบการจัดการต่างๆ ตลอดจนการจัดโครงสร้างการทำงานที่มีพลังมากพอ ทั้งหมดนี้คือศักยภาพและการเกิดขึ้นของสภาผู้นำ

สภาผู้นำของตำบลขุนทะเลคือปรากฏการณ์ของการสร้างอำนาจภาคประชาชน โดยที่อำนาจดังกล่าวคือสิทธิและพลังของชุมชนในการพัฒนาคุณภาพชีวิตของตัวเอง ตลอดจนการต่อรองเพื่อให้ได้มาซึ่งทรัพยากรต่างๆ ที่เป็นประโยชน์กับชุมชน จากหน่วยงานรัฐและท้องถิ่น เพื่อใช้ในการขับเคลื่อนงานที่เป็นประโยชน์ต่อประชาชน ทั้งนี้กระบวนการขับเคลื่อนทั้งหมดถือว่าการสร้างพื้นที่ให้กับกระบวนการภาคประชาชนเป็นข้อดี เนื่องจากสภาผู้นำทำให้กระบวนการชาวบ้านปรากฏตัวเด่นชัดขึ้นอย่างชัดเจน ตลอดจนสร้างการยอมรับกับหน่วยงานอื่นๆ

สภาผู้นำจึงคือกระบวนการจัดการคนเพื่อให้มาร่วมกันทำงาน เนื่องจากกระบวนการขับเคลื่อนงานที่มีประสิทธิภาพจำเป็นต้องอาศัยปัจจัยเอื้อที่สำคัญ ๒ ประการคือ การมีแผนการทำงานที่ชัดเจน และการมีกำลังคนที่เพียงพอและจริงจังก่อนการขับเคลื่อนงานเหล่านั้น หากปัจจัยทั้งสองประการเอื้อมากพอก็สามารถขับเคลื่อนให้กิจกรรมอื่นๆ สามารถขับเคลื่อนต่อไปได้ด้วย กล่าวถึงที่สุดแล้วสภาผู้นำคือผลต่อเนื่องจากกระบวนการทำแผนแม่บทชุมชนพึ่งตนเอง ซึ่งเมื่อได้แผนงานมาแล้วก็ต้องมีการขับเคลื่อนแผนเหล่านั้นให้เป็นจริง การทำให้เป็นจริงดังกล่าวก็จำเป็นที่จะต้องประดิษฐ์กลไกชนิดหนึ่งขึ้นมาเพื่อใช้สำหรับการขับเคลื่อนงานนั้น สภาผู้นำคือผลผลิตของแผนแม่บทชุมชนนั่นเอง

โดยโครงสร้างสภาผู้นำประกอบด้วยสองส่วนหลักคือ ฝ่ายบริหาร กับฝ่ายสภา ซึ่งทั้งสองฝ่ายทำหน้าที่ประสานและหนุนเสริมซึ่งกันและกัน ทั้งนี้นอกจากการหนุนเสริมให้แผนแม่บทชุมชนพึ่งตนเองสามารถดำเนินการได้แล้ว สภาผู้นำยังมีส่วนสำคัญในการกลายเป็นกลไกที่สำคัญของระดับหมู่บ้าน และทำงานเป็นกลไกเดียวกันกับผู้ใหญ่บ้าน

ทำให้การขับเคลื่อนงานที่บ้านน้ำซับกลายเป็นรูปแบบการทำงานระดับหมู่บ้านที่เกิดการรวมตัวเป็นคณะทำงานเดียวกันทั้งผู้นำที่เป็นทางการและผู้นำธรรมชาติและสามารถบูรณาการเข้า

กับแผนงานหรือโครงสร้างของรัฐที่กำหนดขึ้นในระดับหมู่บ้าน ได้ด้วยสภาผู้นำจึงทำหน้าที่ทั้งการขับเคลื่อนงานและการเชื่อมร้อยผู้คนทั้งหมู่บ้านและระดับตำบลเข้ามาร่วมสร้างคุณภาพชีวิตที่ดีของคนในชุมชนไปด้วยกัน

บันไดการเกิดขึ้นของสภาผู้นำ

๑. สภาผู้นำเกิดขึ้นจากการมีแผนชุมชนพึ่งตนเอง

การเกิดขึ้นของสภาผู้นำในตำบลขุนทะเล เป็นการก่อร่างสร้างตัวขึ้นจากกระบวนการขับเคลื่อนแผนชุมชนพึ่งตนเอง ของระดับหมู่บ้านและระดับตำบล เหตุของการเกิดสภาผู้นำจึงเกิดขึ้นภายใต้งาน ซึ่งถูกคิดขึ้นภายใต้กระบวนการของชุมชนในนามแผนแม่บทชุมชนพึ่งตนเอง อย่างไรก็ตามสิ่งที่ต้องสืบสาวลงไปให้ลึกกว่านั้นก็คือว่าทำไมกระบวนการจัดทำแผนจึงก่อให้เกิดสภาผู้นำตามมาในตำบลนี้ ทั้งๆที่ในหลายพื้นที่เมื่อจัดทำแผนเสร็จแล้วก็ไม่มีปฏิบัติการเพื่อก่อให้เกิดการขับเคลื่อนงานตามแผนงานต่อ

๒. สภาผู้นำคือผลต่อเนื่องของแผนชุมชนพึ่งตนเอง

หากพิจารณาถึงการเกิดขึ้นของสภาผู้นำชุมชนหลังจากการเกิดแผนชุมชนตามมา สิ่งที่น่าสนใจค้นหาก็คือ ทำไมกระบวนการจัดทำแผนจึงสามารถสร้างกลุ่มคนขึ้นมาขับเคลื่อนงานต่อได้ หากพิจารณาลงไปอาจพบปัจจัยเอื้อ ๒ ประการคือ กระบวนการทำแผนชุมชนได้สร้างกระบวนการขบคิดกันอย่างจริงจังของคนในชุมชน จนเกิดความตระหนักและร่วมขับเคลื่อนแผนงานหลังจากทำเสร็จแล้ว ประการต่อมาคือ ในชุมชนก่อนที่จะมีการทำแผนชุมชนเคยเกิดกิจกรรมมาแล้วในลักษณะการรวมกลุ่มของชุมชน เพื่อร่วมกันขับเคลื่อนงานของภาคประชาชนเอง และเมื่อเกิดกระบวนการจัดทำแผนชุมชนเกิดขึ้นแล้วก็สามารถที่จะดำเนินการต่อได้ เนื่องจากเนื้อหาของแผนชุมชนพึ่งตนเองสอดคล้องกับการทำงานเดิมหรือกระแสดวงความคิดที่มีอยู่เดิมแล้วของชุมชนเอง การก่อตัวเพื่อขับเคลื่อนแผนงานเดิมจึงสามารถดำเนินการไปได้

๓. การเกิดสภาผู้นำคือการประชุมกันของปัจจัยเอื้อทั้งหลาย

เพราะฉะนั้นการเกิดขึ้นของสภาผู้นำจึงไม่ได้เกิดขึ้นโดยลำพังด้วยการเกิดขึ้นของแผนชุมชน แต่คือการที่มีปัจจัยเอื้อหลายประการเข้ามาหนุนเสริมให้กลุ่มแกนนำชุมชนเข้ามาร่วมกันขับเคลื่อนงานอย่างน้อยที่สุดกระบวนการขับเคลื่อนงานของชุมชนแห่งนี้เกิดขึ้นจากการดำเนินการกิจกรรมกลุ่มเกษตรชีวภาพ โรงเรียนแก่นเงิน ตลอดจนกิจกรรมอื่นๆที่ภาคประชาชนได้แสดงบทบาทออกมามาก

ระยะเวลาในช่วง ๔ – ๕ ปีที่ผ่านมา ย่อมเป็นรากฐานสำหรับการขับเคลื่อนงานได้เป็นอย่างดี ช่วงกาขับเคลื่อนในรอบกว่าครึ่งทศวรรษที่ผ่านมาของชุมชนย่อมเป็นการสร้างความหมายให้กับภาคประชาชนได้อย่างดียิ่ง เป็นความหมายที่บ่งบอกว่าประชาชนสามารถรวมกลุ่มกันทำกิจกรรม เพื่อส่งเสริมคุณภาพชีวิตของตัวเองได้ นอกจากนี้การรวมกลุ่มของชุมชนยังได้รับการยอมรับอย่างสูงจากภาครัฐในระดับอำเภอ ทำให้ชาวบ้านเกิดกำลังใจและเกิดพลังในการทำงานต่อไป ประกอบกับการยอมรับของผู้นำท้องถิ่นคือนายก อบต. และสมาชิก อบต. ทำให้การดำเนินงานของกลุ่มนี้ได้รับแรงใจและกำลังสนับสนุนจาก อบต. และหน่วยงานอื่นๆ เช่น กศน. โครงการตำบลบ้านดับเมือง เป็นต้น นอกจากนี้ปัจจัยที่สำคัญอีกประการหนึ่งก็คือ การก่อเกิดของกระบวนผู้นำซึ่งได้พัฒนาผู้นำขึ้นมาตลอดระยะเวลาของการทำกิจกรรม ทำให้เกิดกำลังคนสำหรับการทำงานมากขึ้น

ด้วยปัจจัยเหล่านี้ทั้งหมดได้ก่อให้เกิดกระบวนการขับเคลื่อนงานไปสู่การจัดการเป็นผู้นำสภามุขชน ซึ่งเป็นผลของปัจจัยในหลายด้านและแต่ละด้านล้วนสร้างความหมายให้กับการเมืองภาคประชาชน ทั้งนี้เพราะว่าการเคลื่อนไหวที่ผ่านมาก่อให้เกิดความเชื่อมั่นต่อประชาชนว่าเขาสามารถที่จะคิดและกระทำการอะไรก็ได้ โดยที่ไม่ต้องพึ่งพิงภาครัฐ บทเรียนสำคัญของชุมชนที่นี้ก็คือการสลัดตัวเองออกมาจากความคิดพึ่งพิงรัฐและสร้างความเชื่อมั่นให้กับศักยภาพของตัวเอง ทั้งนี้เมื่อมีสิ่งเหล่านี้เป็นปัจจัยพื้นฐานการพัฒนาอีกขั้นหนึ่งคือสภาผู้นำก็เกิดขึ้นภายใต้แผนการทำงานที่ประชาชนคิดขึ้นเอง และสภาผู้นำเกิดขึ้นเพราะต้องการที่จะพัฒนางานเพื่อสร้างคุณภาพชีวิตให้กับประชาชน

๔. สภาผู้นำคือบันไดการเคลื่อนไหวภาคประชาชน

เพราะฉะนั้นการเกิดขึ้นของสภาผู้นำจึงไม่ใช่เกิดขึ้นด้วยการเอาคนมารวมกันในลักษณะที่เรียกว่าการจัดตั้ง แต่คือการร่วมกันคิดค้นกระบวนการพัฒนาชุมชนผ่านภาคชาวบ้านแล้วมาร่วมกันลงมือทำ สภาผู้นำเป็นเพียงรูปแบบหนึ่งเท่านั้นของการขับเคลื่อนงานไม่ใช่สูตรสำเร็จแต่อย่างใด เพราะฉะนั้นหากพื้นที่อื่นคิดสร้างสภาผู้นำจึงไม่ใช่การลอกเลียนแบบแต่ต้องพิจารณาบริบทของชุมชนว่ามีปัจจัยเอื้อพร้อมแล้วหรือยัง ที่ตำบลขุนทะเลนอกจากกระบวนการขับเคลื่อนงานมาระยะหนึ่งแล้วยังต่อเกิดการสร้างความหมายของการเคลื่อนไหวภาคประชาชนด้วยจึงจะมีพลังในการทำงานขับเคลื่อนต่อไป ทั้งนี้เพราะว่าในหลายพื้นที่แม้ว่าจะมีการขับเคลื่อนงานมาเป็นเวลาหลายปีแต่ทว่ายังไม่สามารถที่จะขยับงานขึ้นไปอีกขั้นหนึ่งได้ ทั้งนี้เพราะว่าโดยกระบวนการทำงานไม่สามารถขยับขยายในเชิงเนื้อหาให้กว้างออกไปนั่นหมายถึงว่า การพัฒนางานในเชิงคุณภาพไม่สามารถพัฒนาให้เกิดขึ้น ในขณะที่เดียวกันในเชิงปริมาณก็ไม่สามารถขยายได้ เพราะฉะนั้นการขยับงานขึ้นต่อไปในเชิงระบบหรือโครงสร้างก็ยากที่จะขับเคลื่อนต่อไปได้ เพราะฉะนั้นจึงอาจกล่าวได้ว่าการเกิดขึ้นของสภาผู้นำที่ตำบลขุนทะเลเป็นขั้นบันไดของการพัฒนาที่ไม่อาจเดินลัดได้ไม่เช่นนั้นอาจพลัดตกลงมาเพราะปัจจัยเอื้อไม่เพียงพอ

สภาผู้นำไม่ใช่การเอาคนมารวมกันแต่คือการเอาพลังมาเคลื่อนงาน

๑.งานเป็นตัวตั้งรูปแบบมาทีหลัง

สภาผู้นำคือรูปแบบหนึ่งของการพัฒนาเท่านั้น ที่สำคัญคือสภาผู้นำเกิดขึ้นหลังจากที่เกิดแผนขึ้นแล้วเรียกว่าแผนชุมชนพึ่งตนเองซึ่งเป็นกระบวนการคิดค้นเรื่องแผนการพัฒนาชุมชน โดยเริ่มจากระดับหมู่บ้านก่อน คือหมู่บ้านบ่อน้ำซับ โดยได้คิดแผนแม่บทชุมชนพึ่งตนเองปี ๒๕๕๐ – ๒๕๕๔ โดยมีแผนงานด้านต่างๆ ดังนี้ ๑. แผนการพัฒนาการเรียนรู้เพื่อพัฒนาศักยภาพของชุมชน ๒. แผนพัฒนาด้านเศรษฐกิจพอเพียง ๓. แผนพัฒนาด้านเกษตร ๔. แผนการจัดการด้านผลิต ๕. แผนการพัฒนาทรัพยากรสิ่งแวดล้อมและการผลิต ๖. แผนพัฒนาด้านสุขภาพ ๗. แผนพัฒนาการจัดการสวัสดิการชุมชน ๘. แผนพัฒนาด้านกองทุน ๙. แผนพัฒนาการท่องเที่ยว ๑๐. แผนพัฒนาจิตใจและสังคม ๑๑. แผนพัฒนาด้านความสงบเรียบร้อย ๑๒. แผนพัฒนาโครงสร้างพื้นฐาน

ด้วยการออกแบบให้มีแผนงานทั้ง ๑๒ แผนงานทำให้คณะกรรมการของสภาผู้นำมีกรรมการคนหนึ่งจะต้องรับผิดชอบหนึ่งแผนงาน ทำให้คณะกรรมการมี ๑๕ คนและ ๑๒ คนต้องรับผิดชอบหน้าที่ของตัวเอง จากจำนวนของสภาผู้นำจึงมีฐานคิดมาจากจำนวนของแผนงาน ในเชิงจำนวนของกรรมการจึงสะท้อนให้เห็นฐานคิดว่ายึดถืองานเป็นตัวตั้ง เพราะฉะนั้นกระบวนการทำงานทั้งหมดจึงใช้ระบบการเอาใจมารวมกันทำงานเพราะว่ากรรมการทั้งหมดไม่มีค่าตอบแทนแต่อย่างใด

สภาผู้นำจึงเป็นรูปแบบหนึ่งของกระบวนการพัฒนาที่เกิดขึ้นหลังจากทำแผนแล้ว ทั้งนี้เพราะว่าจำเป็นต้องจัดรูปแบบและโครงสร้างเพื่อให้กระบวนการทำงานทั้งหมดสามารถดำเนินการไปได้ตามแผนงานที่วางไว้ จึงเกิดรูปแบบที่เรียกว่าสภาผู้นำขึ้นมา

๒.สภาผู้นำคือรูปแบบที่ถูกประดิษฐ์ขึ้นเพื่อใช้เป็นโครงเคลื่อนงาน

การเกิดขึ้นของสภาผู้นำเป็นโครงอีกชิ้นหนึ่งที่ถูกเติมเข้ามาในระบบเพื่อให้กระบวนการทั้งหมดสามารถขับเคลื่อนไปได้ ทั้งนี้เพราะว่าหากมีเพียงการจัดการแผนงานจนเสร็จเรียบร้อยแล้วแต่ไม่มีโครงอีกชิ้นหนึ่งเข้ามาเติมจะทำให้การขับเคลื่อนแผนชะงักหรือไม่สามารถดำเนินการได้อย่างเต็มที่ สภาผู้นำจึงเป็นรูปแบบการจัดการอย่างหนึ่งที่จะช่วยให้การทำงานดำเนินไปได้ สิ่งที่น่าสนใจก็คือ สภาผู้นำจะเป็นจุดเปลี่ยนที่สำคัญของกระบวนการพัฒนาโดยรวมของหมู่บ้านและตำบล เพราะวามือสามารถรวมคนเข้ามาร่วมกันทำงานได้แล้วจะช่วยให้การขับเคลื่อนงานมีพลังมากยิ่งขึ้น

อย่างไรก็ตามสิ่งที่น่าสนใจก็คือ กลุ่มคนที่เข้าร่วมในสภาผู้นำส่วนมาจากความสมัครใจและเต็มใจที่จะมาร่วมกันขับเคลื่อนงาน โครงสร้างชั้นนี้จึงและเป็น โครงที่มีพลัง เป็นการตั้งต้นของการออกแบบที่ดี ผู้นำชุมชนที่นี้ให้หลักคิดที่สำคัญว่ากระบวนการชวนคนเข้าร่วมทำงานต้องเอาคนที่สมัครใจมาทำงาน ไม่ไปชวนแต่ให้เขามาเข้าร่วมการทำงานเอง เมื่อเป็นเช่นนี้ก็จะทำให้การขับเคลื่อนงานนั้นมีพลัง เพราะว่าพลังจะอยู่ที่คนทุกคน เมื่อมารวมกันก็จะทำให้มีพลังมากยิ่งขึ้น สำหรับรูปแบบการทำงานนั้นการจัดโครงสร้างที่ดีจะแสดงถึงประสิทธิภาพของการทำงาน ทั้งนี้เนื่องจากว่า

๓.คนอาสาจึงมีพลังเคลื่อนไหว

การรวมตัวของสภาผู้นำใช้รูปแบบของการดำเนินการ “อาสาสมัครเป็นหลัก” เพราะฉะนั้นกระบวนการการก่อเกิดของสภาผู้นำทั้งหมดจึงมีหลักคิดเดียวกันนั่นคือใช้พลังของประชาชนและพลังของอาสาสมัครซึ่งเป็นประชาชนในพื้นที่เอง องค์กรในลักษณะนี้จึงมีพลังอยู่ในตัวเอง กล่าวคือ จะมีพลังบางอย่างร้อยรัดคนกลุ่มนี้อยู่ พลังนี้เรียกว่าพลังของ “จิตอาสา” พลังของจิตอาสา ดังกล่าวจะเป็นพลังที่ไม่ยึดติดกับระบบอำนาจและโครงสร้างในเชิงระบบ แต่ทว่าจะมุ่งหมายประสิทธิผลเป็นหลัก ภายใต้ประโยชน์ของส่วนรวม

การยึดถือประสิทธิภาพของงานเป็นหลักทำให้กลุ่มองค์กรนี้สามารถออกแบบเชิงกลไกที่สามารถตอบสนองต่อความก้าวหน้าของงานได้อย่างมีประสิทธิภาพกว่าหน่วยงานอื่น ทั้งนี้เพราะว่าหน่วยงานอื่นๆยังมีปัจจัยและเงื่อนไขอื่นอีกมากมายที่จะเป็นเครื่องจุกจิกไม่ให้เกิดการดำเนินงานสามารถดำเนินการได้อย่างมีประสิทธิภาพ และนี่อาจเป็นข้อแตกต่างที่สำคัญระหว่างองค์กรรัฐและองค์กรที่ชุมชนจัดตั้งขึ้น การที่ไม่ต้องคำนึงถึงอำนาจและผลประโยชน์ของบุคคลทำให้สามารถใช้พลังในเชิงประสิทธิผลได้อย่างเต็มที่

คนอาสาที่มีพลังมากเมื่อได้รับการวางระบบก็สามารถใช้พลังในการทำงานได้อย่างมีประสิทธิภาพ การจัดองค์กรของสภาผู้นำคือสิ่งที่มาตอบสนองต่อประสิทธิภาพดังกล่าว เพราะฉะนั้น เมื่อรวมพลังกับระบบเข้าด้วยกันแล้วทำให้เกิดประสิทธิผลเพิ่มเติมมากขึ้นกว่าเดิม พอดีกับสภาผู้นำคล้ายว่าจะเป็นคำตอบที่จะนำไปสู่การจัดการในเชิงประสิทธิภาพดังกล่าว

โครงสร้างและระบบของสภาผู้นำ

๑. การออกแบบเชิงโครงสร้าง

การขับเคลื่อนงานโดยใช้สภาผู้นำนั้นมีฐานคิดมาจากปัจจัยที่สำคัญ ๒ ประการ คือ ๑. ต้องการขับเคลื่อนแผนแม่บทที่ตนเองที่คิดขึ้น ๒. ต้องการสร้างกระบวนการมีส่วนร่วมของชุมชนในการพัฒนาหมู่บ้านโดยให้มีการขับเคลื่อนร่วมกับกลไกของกระทรวงมหาดไทย เพราะฉะนั้นโครงสร้างของสภาผู้นำจึงมีการออกแบบให้สามารถสนองกระบวนการทำงานดังกล่าว โดยยึดหลักว่าการเกิดขึ้นของสภาผู้นำต้องสามารถเป็นกลไกในการขับเคลื่อนงานได้จริง

