

ลักษณะสภาพทั่วไปและข้อมูลพื้นฐานสำคัญของท้องถิ่น ตำบลลู่หาใต้

1. ข้อมูลเกี่ยวกับที่ตั้ง อาณาเขต เขตการปกครอง ประชากร ผลิตภัณฑ์มวลรวมรายได้ การศึกษา สาธารณสุข ความปลอดภัยในชีวิตและทรัพย์สินและทรัพยากรธรรมชาติ

1.1 ที่ตั้ง

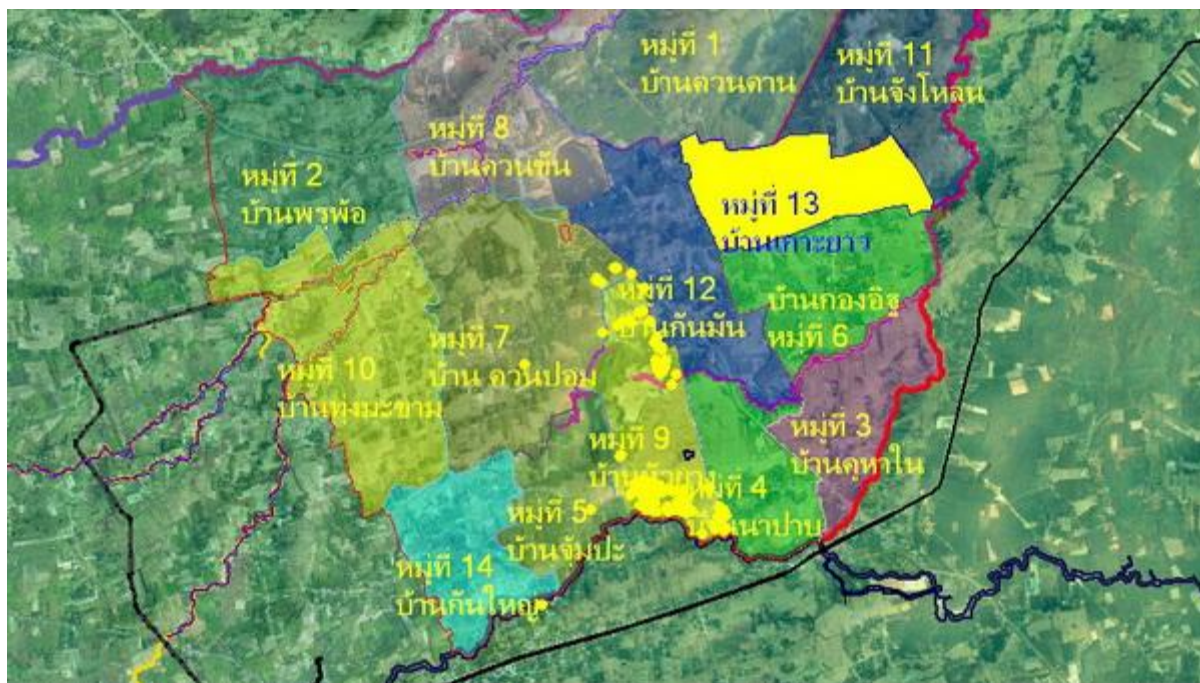
องค์การบริหารส่วนตำบลลู่หาใต้ ตั้งอยู่ที่ หมู่ที่ 7 ทางทิศเหนือของที่ว่าการอำเภอรัตนภูมิ จังหวัดสงขลา ระยะห่างจากที่ว่าการอำเภอรัตนภูมิ 5 กิโลเมตร มีอาณาเขตติดต่อดังนี้

ทิศเหนือ จดอำเภอป่าบอน จังหวัดพัทลุง

ทิศใต้ จดองค์การบริหารส่วนตำบลควนรู และเทศบาลตำบลกำแพงเพชร อำเภอรัตนภูมิ จังหวัดสงขลา

ทิศตะวันออก จดองค์การบริหารส่วนตำบลควนรู อำเภอรัตนภูมิ จังหวัดสงขลา

ทิศตะวันตก จดองค์การบริหารส่วนตำบลท่าชะมวง อำเภอรัตนภูมิ จังหวัดสงขลา



1.2 เนื้อที่

องค์การบริหารส่วนตำบลลู่หาใต้ มีเนื้อที่รวมทั้งสิ้น 42.90 ตารางกิโลเมตร (26,812.5) ไร่

1.3 ภูมิประเทศ

พื้นที่ขององค์การบริหารส่วนตำบลลู่หาใต้ มีสภาพภูมิประเทศโดยทั่วไปเป็นที่ราบลุ่มและมีภูเขามีการปลูกข้าว ยางพารา พืชไร่และพืชผักมีแหล่งน้ำเพื่อการเกษตรอุดมสมบูรณ์เหมาะสำหรับปลูกข้าว, พืชผักทางการเกษตร

และพัฒนาแหล่งน้ำเพื่อการอุปโภค - บริโภค มีประตูระบายน้ำ ซึ่งสามารถพัฒนาเป็นสถานที่ท่องเที่ยวและพักผ่อน
หย่อนใจและอนุรักษ์ทรัพยากรธรรมชาติและสิ่งแวดล้อม

1.4 จำนวนหมู่บ้าน

องค์การบริหารส่วนตำบลคูหาใต้ ประกอบด้วยหมู่บ้าน ซึ่งอยู่ในเขต อบต. จำนวน 14 หมู่บ้าน

หมู่ที่ 1 บ้านควนदान	หมู่ที่ 6 บ้านกองอิฐ	หมู่ที่ 11 บ้านจังโหลน
หมู่ที่ 2 บ้านพรุพ้อ	หมู่ที่ 7 บ้านควนป้อม	หมู่ที่ 12 บ้านกันมัน
หมู่ที่ 3 บ้านคูหาใน	หมู่ที่ 8 บ้านควนขัน	หมู่ที่ 13 บ้านเกาะยาว
หมู่ที่ 4 บ้านนาปราบ	หมู่ที่ 9 บ้านหัวยาง	หมู่ที่ 14 บ้านกันใหญ่
หมู่ที่ 5 บ้านจุ่มปะ	หมู่ที่ 10 บ้านทุ่งมะขาม 2	

1.5 ท้องถิ่นอื่นในตำบล องค์การบริหารส่วนตำบลคูหาใต้ ไม่มีการปกครองส่วนท้องถิ่นอื่นอยู่ในตำบล

1.6 ประชากร

องค์การบริหารส่วนตำบลคูหาใต้ มีประชากรทั้งสิ้น 11,568 คน แยกเป็นชาย 5,648 คน หญิง
5,920 คน มีจำนวนครัวเรือน 3,386 ครัวเรือน มีความหนาแน่นเฉลี่ย 269 คน / ตารางกิโลเมตร

ตารางแสดงจำนวนครัวเรือนและประชากรรายหมู่บ้านที่อยู่ในเขตความรับผิดชอบของ อบต.

หมู่ที่	ชื่อบ้าน	จำนวนครัวเรือน	จำนวนประชากร		รวม (คน)
			ชาย	หญิง	
1	ควนदान	212	391	412	803
2	พรุพ้อ	306	491	559	1,050
3	คูหาไโน	350	451	470	921
4	นาปราบ	223	335	364	699
5	จุ่มปะ	223	337	327	664
6	กองอิฐ	237	405	423	828
7	ควนปอม	226	425	437	862
8	ควนขัน	274	467	478	945
9	ห้วยยาง	154	266	284	550
10	ทุ่งมะขาม	283	487	461	948
11	จังโหลน	302	509	537	1,046
12	กันมัน	221	407	454	861
13	เกาะยาว	153	281	295	576
14	กันใหญ่	212	396	419	815

หมายเหตุ ที่มา กรมการปกครอง กระทรวงมหาดไทย ณ เดือน เมษายน พ.ศ. 2551

2. สภาพทางเศรษฐกิจ

อาชีพ ประชากรโดยส่วนใหญ่ในเขตองค์การบริหารส่วนตำบลลูกหาได้ จะมีการประกอบอาชีพด้านการเกษตรเป็นหลักนอกจากนี้ยังมีการค้าขายรับจ้างและอุตสาหกรรมเป็นต้น

2.1 หน่วยธุรกิจในเขต อบต. มีดังนี้

- บั๊มน้ำมันและก๊าซ จำนวน 3 แห่ง
- โรงงานอุตสาหกรรม จำนวน 3 แห่ง
- โรงสี จำนวน 11 แห่ง

3. สภาพสังคม

ประเภท	รายละเอียด			
3.1การศึกษา	1)โรงเรียนประถมศึกษา	จำนวน	7	แห่ง
	2)โรงเรียนก่อนประถมศึกษา	จำนวน	1	แห่ง
	3)โรงเรียนมัธยมศึกษา	จำนวน	1	แห่ง
	4) ที่อ่านหนังสือพิมพ์ประจำหมู่บ้าน	จำนวน	14	แห่ง
3.2 สถาบันและ องค์การทางศาสนา	วัด / สำนักสงฆ์	จำนวน	8	แห่ง
3.3 การสาธารณสุข	สถานีอนามัยประจำตำบล / หมู่บ้าน	จำนวน	3	แห่ง
	อัตรากำลังและใช้ส้วมราดน้ำ	ร้อยละ	100	
	ศูนย์ ศสมช.	จำนวน	10	แห่ง
3.4 ความปลอดภัยใน ชีวิตและทรัพย์สิน	ที่ทำการตำรวจชุมชนตำบล	จำนวน	1	แห่ง
	หน่วยบริการประชาชน	จำนวน	2	แห่ง
	ด่านป่าไม้	จำนวน	1	แห่ง

4. การบริการพื้นฐาน

4.1 การคมนาคม เส้นทางคมนาคมในเขตองค์การบริหารส่วนตำบลคูหาใต้ มีถนนสายหลักสามารถติดต่อกันได้ทั้งทุกหมู่บ้าน โดยมีจำนวนดังนี้

ถนนลาดยาง	ถนนคอนกรีต	ถนนลูกรัง
1.ถนนเพชรเกษม (กรมทางหลวง)	1.ถนนสายบ้านควนदान (กรมโยธาธิการ)	1.สายทุ่งมะขาม
2.ถนนสายจิ่งโหลน-นาพรุ(กรมโยธาธิการ)	2.ถนนสายเกาะปลิง(อบต.)	2.สายควนदान
3.ถนนสายจุ่มปะ-ควนขัน(รพช.)	3.ถนนสายจุ่มปะ(กรมโยธาธิการ)	3.สายบ้านสายหนาน
4.ถนนสายกลางคูหาใน(กรมโยธาธิการ)	4.ถนนสายชากคลองพรุฟ้อ (อบต.)	4.สายศรีวิชัย
5.ถนนสายนาป่าบ-จุ่มปะ(กรมโยธาธิการ)	5.ถนนสายโคกโหนด(อบต.)	5.สายแจ่มศรี
		6.สายสะพานซึกพระ
		6.สายชูทองอุทิศ
		7.สายชินวัตร

- บึง , หนองและอื่น ๆ จำนวน 12 แห่ง
- 4.5 แหล่งน้ำที่สร้างขึ้น
- ฝาย จำนวน 9 แห่ง
 - บ่อน้ำตื้น จำนวน 1,912 แห่ง
 - บ่อโยก จำนวน 3 แห่ง
 - บ่อน้ำบาดาล จำนวน 10 แห่ง
 - เขื่อนกั้นคอนกรีต จำนวน 6 แห่ง

5. ข้อมูลอื่น ๆ

5.1 ทรัพยากรธรรมชาติในพื้นที่องค์การบริหารส่วนตำบลดูหาได้

- ภูเขา 4 ลูก
- พรุ 1 แห่ง
- พื้นที่สาธารณประโยชน์ ประมาณ 3110-1-11 ไร่

6. มวลชนจัดตั้ง

- ลูกเสือชาวบ้าน 3 รุ่น
- ศูนย์อพปร. ตำบล 1 กลุ่ม จำนวน 61 คน

7. ข้อมูลเกี่ยวกับโครงสร้างและกระบวนการบริหารงานบุคคล งบประมาณ

ศักยภาพขององค์การบริหารส่วนตำบล

7.1 จำนวนบุคลากร	จำนวน	27 คน
- ตำแหน่งในสำนักปลัดองค์การบริหารส่วนตำบล	จำนวน	13 คน
- ตำแหน่งในส่วนการคลัง	จำนวน	6 คน
- ตำแหน่งในส่วนโยธา	จำนวน	4 คน
- ตำแหน่งในส่วนการศึกษา ศาสนาและวัฒนธรรม	จำนวน	4 คน
7.1.1 ระดับการศึกษา		
- มัธยมศึกษา / อาชีวศึกษา	จำนวน	12 คน
- ปริญญาตรี	จำนวน	14 คน
- ปริญญาโท	จำนวน	1 คน
7.1.2 รายได้ขององค์การบริหารส่วนตำบล		

รายได้ประจำปีงบประมาณ 2550	จำนวน	24,707,138.43	บาท
- รายได้ขององค์การบริหารส่วนตำบลเก็บเอง	717,268.70		บาท
- รายได้ส่วนราชการต่าง ๆ เก็บให้	13,605,153.10		บาท
- เงินอุดหนุน (ทั่วไป) จากรัฐบาล	6,730,364.00		บาท
- เงินอุดหนุน(เฉพาะกิจ)จากรัฐบาล	22,325,494.00		บาท
- เงินจ่ายขาดเงินสะสม	808,000.00		บาท

7.2 ภาพของชุมชนและพื้นที่

7.2.1 การรวมกลุ่มของประชาชน

จำนวนกลุ่มทุกประเภท	40	กลุ่ม
แยกประเภทกลุ่ม		
- กลุ่มอาชีพ	3	กลุ่ม
- กลุ่มออมทรัพย์	11	กลุ่ม
- กลุ่มเกษตรกร	25	กลุ่ม
- กลุ่มสตรีพัฒนาตำบล	1	กลุ่ม

จุดเด่นของพื้นที่

- สภาพของภูมิประเทศเหมาะสำหรับส่งเสริมอาชีพด้านการเกษตร
- สามารถส่งเสริมและพัฒนาเป็นสถานที่ท่องเที่ยวในท้องถิ่นได้
- เป็นเส้นทางผ่านของถนนสายหลักคือถนนเพชรเกษม
- เป็นที่ตั้งของโรงเรียนมัธยมสิริวัณวรี 2 สงขลา